



Ondersteuningsplan 2022-2026

De kracht van verbinding

COLOFON

In de voorbereiding om te komen tot een ondersteuningsplan zijn er diverse activiteiten geweest. In het addendum is te zien op welke agenda's het ondersteuningsplan 2022-2026 onderwerp van gesprek was en op welke wijze ouders en professionals zijn betrokken bij de totstandkoming van het nieuwe ondersteuningsplan. Het ondersteuningsplan 2022-2026 is

op 23 december 2021 vastgesteld door het dagelijks bestuur en op 24 januari 2022 goedgekeurd door het algemeen bestuur. Op 16 februari 2022 gaf de OPR schriftelijke instemming en op 17 februari is het ondersteuningsplan besproken in een OOGO met de wethouders van de gemeenten waarin SWV Helmond-Peelland VO actief is.

Voorwoord

In de verbinding zit de kracht

Voor u ligt het nieuwe ondersteuningsplan van SWV Helmond-Peelland VO. Afgelopen jaren hebben we hard gewerkt aan de doelstellingen uit ons vorige ondersteuningsplan. We zijn steeds beter in staat vorm en inhoud te geven aan passend onderwijs. Het samenwerkingsverband zet zich elke dag opnieuw in voor het realiseren van een passende plek voor elk kind dat dit nodig heeft. Dit doen we samen met onze vo en vso-scholen, zorginstellingen, gemeenten en andere betrokken partners. We vinden elkaar, zijn creatief en zoeken een oplossing, ook als dat vraagt om nieuwe arrangementen of oplossingen buiten de gebaande paden.

Het samenwerkingsverband is er voor de leerlingen die extra ondersteuning nodig hebben. In ons netwerk van onderwijs en zorg gaan we steeds op zoek naar een passend antwoord. We zien in de scholen de inspanningen om op zoek te gaan naar die passende plek voor onze leerlingen. We zien dat er samengewerkt wordt door de scholen onderling, met po en mbo, met instellingen voor zorg voor de jeugd en de verschillende gemeenten. Al is het niet altijd makkelijk en zijn er nog veel hobbels te nemen, de wil is er. En waar een wil is, is een weg.

Voor de komende periode staat ons een nieuwe uitdaging te wachten; het onderwijs in onze regio nog meer toegankelijk maken voor alle leerlingen. Ofwel een volgende stap, op weg naar inclusie. Dit ondersteuningsplan vertaalt de landelijke doelstelling om meer inclusief onderwijs te bieden. We omarmen inclusiever onderwijs, maar zien ook dat dit de komende jaren veel zal gaan vragen. We zullen echt moeten gaan verbinden. Van visie naar wetgeving, van doelstelling naar financiën. Verbinden van de domeinen onderwijs en zorg is

cruciaal voor het slagen van onze missie. Daarnaast zullen we blijvend moeten investeren in onze samenwerking met het po en het mbo en tussen het vo en het vso. In dit ondersteuningsplan leest u onze plannen om steeds meer passende arrangementen te koppelen aan de ondersteuningsvraag van onze leerlingen.

Belangrijk voor het slagen van het proces is dat de leerling en de ouders of verzorgers van de leerling betrokken zijn. We zijn tevreden over de manier waarop we de betrokkenheid vormgeven. We zitten samen aan tafel en denken mee in de oplossing.

We hechten veel waarde aan onze OPR. We zijn dankbaar dat ouders en medewerkers van de scholen van het samenwerkingsverband de tijd vrijmaken om samen met ons te kijken naar de ontwikkelingen en naar de invulling van dit ondersteuningsplan. Deze betrokkenheid zorgt er mede voor dat we onze gezamenlijke ambitie vorm en inhoud kunnen geven.

Dit ondersteuningsplan bestaat uit twee delen. In het eerste deel hebben we opgeschreven wat we deze ondersteuningsplanperiode willen bereiken. Wat zijn onze ambities en hoe gaan we onze doelstellingen verwezenlijken. Het eerste deel omvat de periode van 4 jaar. Deel 2 gaat over de uitvoering. Dit tweede deel is gevuld met bijlagen die elk jaar aangepast of bijgewerkt zullen worden en omvat daarmee een periode van 1 jaar. We wensen u veel plezier bij het lezen van ons ondersteuningsplan.

Namens het bestuur en medewerkers
SWV Helmond-Peelland VO,

*Liesbeth
van den Oever*

Liesbeth van den Oever,
Voorzitter dagelijks bestuur



Beleid: wat doen we?

1 Algemeen

1.1	Inleiding	4
1.2	Evaluatie ondersteuningsplan 2018-2022	4
1.3	Bouwstenen voor het ondersteuningsplan	4
1.4	Waar staat het samenwerkingsverband voor?	5
1.5	Visie, doelstellingen, ambities en uitgangspunten	5
1.6	Wijzigingen voor ondersteuningsplan 2022-2026	9
1.7	Aandachtspunten ondersteuningsplanperiode	10
1.8	Leeswijzer	10

2 Organisatie

2.1	Algemeen	11
2.2	Algemeen bestuur	11
2.3	Dagelijks bestuur	11
2.4	Medezeggenschapsraad personeel (MRP)	11
2.5	Ondersteuningsplanraad (OPR)	12
2.6	Netwerk onderwijs en arbeidsmarkt	12
2.7	Scholenoverleg	12
2.8	Netwerk ondersteuningscoördinatoren	12
2.9	Adviescommissie financiën	12
2.10	Functionaris Gegevensbescherming (FG)	12
2.10	Organogram SWV Helmond-Peelland VO	13

3 Passende onderwijsplek voor alle leerlingen

3.1	Dekkend aanbod	14
3.2	Basisondersteuning	15
3.3	Schoolondersteuningsprofielen	16
3.4	Zorgplicht	16
3.5	Doen we de juiste dingen?	17

4 Onderwijs en ondersteuning vormen een sluitend geheel

4.1	Inclusief onderwijs	18
4.2	Basisondersteuning en inclusief onderwijs	19
4.3	Extra ondersteuning en inclusief onderwijs: arrangementen	19
4.3.1	Aanvragen arrangementen door scholen bij ACT	19
4.3.2	ONZO (onderwijszorgarrangement)	19
4.3.3	Overzicht arrangementen	20
4.3.4	Arrangementen met een tlv	20
4.3.5	Overige arrangementen (zonder tlv)	22

5 Overgangen verlopen soepel

5.1	Inleiding	25
5.2	Van primair onderwijs naar voortgezet onderwijs	25
5.3	Van de ene v(s)o-school naar de andere v(s)o-school	26
5.4	Van vso naar vo	26
5.5	Van het vmbo naar het mbo	27

6 Financiën

6.1	Van individuele- naar populatiebepoortiging	28
6.2	Inkomsten	29
6.3	Uitgaven	29
6.4	Boekjaar	29
6.5	Financieel verslag	30
6.6	Vo-afdrachten ten behoeve van passend onderwijs	30
6.7	Meerjarenperspectief in relatie tot meerjarenbegroting	30

7 Addendum

31



1.1 Inleiding

Samenwerkingsverbanden zijn sinds 1 augustus 2014 verantwoordelijk voor de uitvoering van passend onderwijs. SWV Helmond-Peelland VO begon als pionier één jaar eerder met de uitvoering van de Wet passend onderwijs. De Wet passend onderwijs heeft bepaald dat scholen in de regio (voor SWV Helmond-Peelland VO zijn dat de v(s)o-scholen gehuisvest in Asten, Boekel, Deurne, Geldrop-Mierlo, Gemert-Bakel, Heeze, Helmond, Laarbeek en Someren) samen een dekkend onderwijsaanbod bieden aan alle leerlingen. De individuele scholen hebben te maken met de zorgplicht vanuit de Wet passend onderwijs. Deze zorgplicht betekent dat een school elke leerling met ondersteuningsvraag die zich aanmeldt een passende onderwijsplek biedt. Bij voorkeur op de school van aanmelding. Indien dit niet mogelijk is, zoekt de school van aanmelding samen met ouders en leerlingen naar een passende onderwijsplaats elders. De scholen samen vormen het samenwerkingsverband. Het samenwerkingsverband is bij wet verplicht een ondersteuningsplan vast te stellen. Dit beleidsplan beslaat een periode van maximaal vier schooljaren. Het voorliggende ondersteuningsplan 2022-2026 beslaat de derde periode van vier jaar voor SWV Helmond-Peelland VO.

1.2 Evaluatie ondersteuningsplan 2018-2022

Dit ondersteuningsplan is tot stand gekomen in samenwerking met diverse onderwijsprofessionals, gemeenten, omliggende samenwerkingsverbanden en Ondersteuningsplanraad (OPR). In 10 sessies waaraan meer dan 80 personen hebben deelgenomen heeft het samenwerkingsverband het ondersteuningsplan 2018-2022 geëvalueerd. Er is uitgebreid stilgestaan bij verschillende thema's: wat gaat goed en wat kan beter? Voor de groepsgesprekken met de scholen zijn de ondersteuningscoördinator en de directeur van betreffende school uitgenodigd. Bij de samenstelling van de groepsgesprekken met scholen is rekening gehouden met een vertegenwoordiging van zowel vso- als vo-scholen.

Voorafgaand aan deze groepsgesprekken ontvingen de deelnemers een uitgebreide set vragen over het ondersteuningsplan. Deze zijn verstuurd aan de ondersteuningscoördinatoren en leidinggevenden van de betreffende scholen en zij hebben deze gezamenlijk (vaak met input van collega's van school) ingevuld. In de vragenlijst is teruggekeken op de vorige ondersteuningsplanperiode: wat gaat goed en wat kan beter? Deze vraag heeft SWV Helmond-Peelland VO gesteld over verschillende thema's: basisondersteuning, thuiszitters en zorgwekkend verzuim, extra ondersteuning, aansluiting jeugdhulp-onderwijs enzovoort.

In de groepsgesprekken kwam het samenwerkingsverband terug op de gegeven antwoorden. Soms om nog even extra stil te staan bij zaken, soms voor toelichting. De gesprekken zijn als prettig ervaren door de deelnemers en leverden een vrij eenduidig beeld op. Zo ontstond een beeld van de sterke punten en de verbeterpunten die de basis vormen voor het voorliggende ondersteuningsplan.

1.3 Bouwstenen voor het ondersteuningsplan

De uitkomsten van de groepsgesprekken met verschillende stakeholders, hebben geleid tot de bouwstenen van het ondersteuningsplan 2022-2026. De voorgestelde wijzigingen zoals genoemd in hoofdstuk 1.6 zijn getoetst in de groepsgesprekken. In november heeft het algemeen bestuur uitgebreid gesproken over de ambities van het ondersteuningsplan 2022-2026. Samengevat kan gesteld worden dat de gesprekken hebben geleid tot de volgende conclusies:

- Heb vertrouwen in elkaar: dit geldt voor zowel scholen onderling als tussen scholen en samenwerkingsverband. Buiten de onderwijsomgeving werd vooral ook genoemd dat het vertrouwen in elkaar van groot belang is als er derden betrokken zijn: leerplichtambtenaren, jeugdprofessionals.
- Het huidige ondersteuningsplan is nog niet echt verouderd. Veel kan blijven staan en is blijvend van belang.



1.4 Waar staat het samenwerkingsverband voor?

SWV Helmond-Peelland VO vindt het van belang dat iedere leerling de juiste onderwijsondersteuning krijgt: op school of buiten school. Iedere leerling verdient die aandacht. Daartoe ondersteunt SWV Helmond-Peelland VO de scholen waar de leerlingen zijn ingeschreven. Als de ondersteuningsvraag van een leerling te groot is voor een school, komt het samenwerkingsverband in beeld. De werkwijze van SWV Helmond-Peelland VO wordt gekenmerkt door de volgende waarden: transparant, ondernemend en professioneel.

- **Transparant**

Ouders zijn eerstverantwoordelijke voor hun kind. SWV Helmond-Peelland VO geeft ouders toegang tot de digitale aanvraag voor extra ondersteuning door school. Zij kunnen hier ook hun visie geven op de ondersteuningsvraag die de school heeft gesteld aan het samenwerkingsverband. Bij sommige vraagstukken nodigt het samenwerkingsverband in ieder geval ouders, leerling, school uit om te praten over de (ervaren) problemen en de mogelijke oplossingsrichtingen.

- **Ondernemend**

Voor de meeste leerlingen verloopt de tijd op het voortgezet onderwijs probleemloos. Soms is dat niet het geval. Als er problemen zijn binnen het onderwijs zoekt het samenwerkingsverband naar mogelijkheden om die op te lossen. Dat doet het door te kijken of er een arrangement is dat passend is voor de leerling. Soms is dat niet het geval. In die gevallen zoeken we naar mogelijkheden die niet voor de hand lijken te liggen. Niet alles is mogelijk, maar vaak blijkt dat in gesprekken met direct betrokkenen oplossingen gevonden worden die soelaas kunnen bieden. Het samenwerkingsverband laat zich niet afschrikken door wat er niet is. De vraag die centraal staat, is: wat is er nodig? Hebben we dat? Zo nee, hoe gaan we dit regelen?

- **Professioneel**

Als het om leerlingen gaat die ondersteuning nodig hebben, lopen de emoties soms hoog op. Het gaat niet alleen om de ondersteuning. Ouders kunnen

ervaren dat het toekomstbeeld van hun kind verandert. Juist omdat het samenwerkingsverband zich bewust is van de impact van sommige van de besluiten die het neemt, hecht het waarde aan eerlijke communicatie daarover. Als onduidelijk is wat de ondersteuningsvraag precies is, zal het samenwerkingsverband eerst nader onderzoek (laten) doen voordat er iets wordt ingezet. SWV Helmond-Peelland VO zal ook met ouders de mogelijkheden en onmogelijkheden bespreken. Voorop staat altijd de best mogelijk passende onderwijsplaats voor de leerling. Als dat niet lukt, zal SWV Helmond-Peelland VO zich inzetten om samen met ouders en professionals alternatieven te zoeken.

1.5 Visie, doelstellingen, ambities en uitgangspunten

Visie

SWV Helmond-Peelland VO biedt elke leerling in de regio de best mogelijk passende onderwijsplaats.

Doelstelling

SWV Helmond-Peelland VO zet zich ervoor in dat jongeren in de regio van het samenwerkingsverband zo actief en zelfstandig mogelijk participeren in de maatschappij.

Jongeren voor wie de onderwijsondersteuning op school voldoende is (circa 90% van de leerlingen in het voortgezet onderwijs), behoren feitelijk niet tot de doelgroep van het samenwerkingsverband. SWV Helmond-Peelland VO komt pas in beeld als de basisondersteuning op de scholen onvoldoende is en er advies of extra hulp gevraagd wordt door de school van inschrijving. Het geschetste toekomstperspectief “zo actief en zelfstandig mogelijk participeren in de maatschappij” is een graadmeter van belang. Bij alle acties, mogelijke oplossingsrichtingen, handelingen, is het toekomstperspectief leidend.



Dit doet het samenwerkingsverband door op de volgende resultaten in te zetten:

- Jongeren hebben thuis nabij toegang tot een passende plek voor onderwijs en ondersteuning.
- Jongeren ervaren ondersteuning en onderwijs als een aaneensluitend geheel.
- Jongeren ontwikkelen zich in een doorlopende leer- en ontwikkelingslijn.

In de hoofdstukken III, IV en V van dit ondersteuningsplan wordt uitgebreid op de resultaten ingegaan.

Ambities

Leerlingen schrijven zich in op een van de scholen in SWV Helmond-Peelland VO. De meeste leerlingen sluiten deze relatief ontspannen schooltijd succesvol af op de school waar ze begonnen zijn. Als een leerling meer hulp nodig heeft dan de basisondersteuning, biedt de school deze aan de leerling. Ook het samenwerkingsverband kan hierbij op verzoek van de school een rol krijgen. Mocht op enig moment blijken dat de geboden ondersteuning in het voortgezet onderwijs onvoldoende is, dan kan het gebeuren dat een leerling de overstap maakt naar het voortgezet speciaal onderwijs: deze scholen bieden standaard meer ondersteuning dan het regulier onderwijs.

Het kan betekenen dat een leerling die gedurende een of meer jaren naar een reguliere school ging, daar vrienden maakte, geconfronteerd wordt met een overstap naar een andere school, niet zelden op grote(re) afstand.

Uiteraard is het belangrijk dat de leerling de juiste ondersteuning krijgt, maar wat doet de overstap met het welbevinden van de leerling? De school is veel meer dan een gebouw waar onderwijs gegeven wordt. Het is een plaats waar je vrienden (voor het leven) maakt, waar je de eerste stappen naar volwassenheid zet: een periode in het leven van een puber die "erbij wil horen" en onderdeel wil zijn van de groep die zich heeft gevormd.

Hiervoor wil SWV Helmond-Peelland VO aandacht hebben. Wat als we durven dromen over een leerling die zich inschrijft bij een school en waar mogelijk onderdeel blijft uitmaken van die school? Ook als er extra ondersteuning nodig

is? Als de school samen met ouders en leerling zich inzet om de ondersteuning naar de school te brengen, naar de docent, naar de groep? Hoe mooi zou het zijn als de leerling op de school kan blijven waar hij of zij zich thuis voelt.

Ambitie 1

We gaan de leerling niet verplaatsen, maar zorgen dat de expertise naar de leerling komt. Als een leerling toch naar een andere school moet, blijft de school van herkomst betrokken.

De realiteit is, dat het soms toch niet mogelijk blijkt op de reguliere school onderwijs te blijven volgen. In die gevallen zou het mooi zijn als de leerling die een overstap maakt naar het voortgezet speciaal onderwijs, altijd een speciaal plekje behoudt op de school die hij of zij verlaat.

De verbinding van de scholen onderling binnen het samenwerkingsverband verdient aandacht. Scholen voor voortgezet (speciaal) onderwijs zouden vaker bij elkaar in de klas kunnen kijken. Die uitwisseling is van toegevoegde waarde. Dat kan georganiseerd worden als schoolleiders van zowel vo- als vso-scholen zich inzetten om personeel 'te delen'. De scheiding tussen vso- en vo-scholen is een fictieve grens, een grens die vanuit het systeem bedacht is, een grens die niet altijd in de weg hoeft te zitten. Kennis uitwisselen gaat gemakkelijker als professionals elkaar kennen. Als op alle niveaus de scholen van elkaar weten wat ze te bieden hebben en wat niet. Het uitwisselen van docenten zou daarin een rol kunnen spelen.

SWV Helmond-Peelland VO gaat de verbinding maken tussen vso en vo door eenvoudige veranderingen te bewerkstelligen.



Ambitie 2

We werken met elkaar samen om jongeren zo actief en zo zelfstandig mogelijk te laten participeren in de samenleving

De jongeren die tot de doelgroep van het samenwerkingsverband behoren, hebben meer ondersteuning nodig dan de vo-school kan bieden. Denk aan ondersteuning richting stage en/of arbeid maar ook ondersteuning vanuit de zorg voor de jeugdige. Voor deze jongeren is het van groot belang dat betrokken professionals actief de samenwerking zoeken. De samenwerking behelst in ieder geval de volgende aspecten:

- *De ondersteuning voor de jeugdige is een sluitend geheel:* professionals zoeken samen met ouders, leerling, collega's van andere scholen (indien nodig aangevuld met professionals vanuit bijvoorbeeld jeugdzorg) naar passende (onderwijs) ondersteuning. Binnen de bestaande systemen en indien nodig buiten de gebaande paden. SWV Helmond-Peelland VO gaat, als de ondersteuningsbehoefte van de leerling daarom vraagt, op zoek naar nieuwe methodes en andere concepten. Samen zorgen we ervoor dat we de best mogelijk passende oplossing in de praktijk vormgeven.
- *Professionalisering:* als professionals elkaar snel en soepel weten te vinden, zal dat bijdragen aan een goede samenwerking en daarmee de kans op succesvolle ondersteuning voor de leerling vergroten. Het samenwerkingsverband heeft baat bij een goede samenwerking door professionals in en rond de scholen en zal deze waar mogelijk stimuleren en soms ook initiëren.

Ambitie 3

Docenten erkennen dat elke leerling uniek is en benaderen de talenten en ondersteuningsvragen van elke individuele leerling met open hart en als onderdeel van diverse systemen.

Een leerling is meer dan een verzameling van rapportcijfers en een IQ-getal. Elke leerling komt uit een uniek gezin met unieke krachten en problemen. Iedere leerling verdient een kans op ontwikkeling/onderwijs. Op schooldagen gaat een leerling een kwart van de beschikbare tijd die dag, naar school. Wat gebeurt er de rest van het etmaal? Wat is de dagelijkse werkelijkheid van het kind? SWV Helmond-Peelland VO beseft dat er soms aan andere voorwaarden voldaan moet worden voordat onderwijs genoten kan worden en zal daar met betrokkenen (ouders, leerlingen, scholen en jeugdzorg, aandacht voor het gezin) keer op keer naar zoeken. Expertiseontwikkeling in de brede zin van het woord is van belang. Expertiseontwikkeling gaat veel verder dan uitsluitend professionalisering van docenten.

Uitgangspunten

Om de doelstelling te verwezenlijken heeft SWV Helmond-Peelland VO de volgende uitgangspunten opgesteld. Hieraan toetst het samenwerkingsverband zijn activiteiten.

- **Inclusie**

Leerlingen blijven verbonden aan de vo-school waar zij hun schoolloopbaan zijn begonnen. Als een leerling tijdelijk de ondersteuning van het vso nodig heeft, blijft de vo-school die de tl-vso aanvraagt, in beeld en betrokken bij het opstellen van het ontwikkelperspectiefplan: hoe werken vso- en vo-school samen met ouders en leerling aan een terugkeer naar het regulier voortgezet onderwijs.



Vo-scholen bieden leerlingen die regulier onderwijs hebben gevolgd op de basisschool, ook op de middelbare school regulier onderwijs. Als daarvoor extra ondersteuning nodig is, dan biedt het samenwerkingsverband de vo-school de helpende hand.

- **Thuisnabijheid**

Het samenwerkingsverband probeert zoveel mogelijk de onderwijsondersteuning van een leerling op de 'eigen' school te geven, in de regio en dicht bij huis. Bij voorkeur binnen een reguliere school.

- **Samen verantwoordelijk**

Het samenwerkingsverband staat niet alleen. Met het doel voor ogen dat elke regionale ondersteuningsvraag in het onderwijs een oplossing verdient, werkt SWV Helmond-Peelland VO samen met scholen en externe partijen zoals jeugdzorg: vol inzet vanuit ieders eigen verantwoordelijkheid.

- **Ouders betrekken**

De scholen waar de leerlingen zijn ingeschreven, zijn en blijven eerste aanspreekpunt voor ouders en leerlingen. Scholen openen het gesprek met ouders als de basisondersteuning op school onvoldoende (b)lijkt te zijn. Scholen openen dat gesprek bijtijds. Als extra ondersteuning nodig is voor een leerling, blijft de school aanspreekpunt voor ouders, maar worden zij wel betrokken door SWV Helmond-Peelland VO.

- **Doelmatig en opbrengstgericht werken**

SWV Helmond-Peelland VO werkt effectief en efficiënt. Processen en procedures zijn zo eenvoudig mogelijk georganiseerd. Door zo te werken, kunnen veel middelen ingezet worden op de werkvloer, in het klaslokaal.

- **Ondersteuningsmiddelen volgen de leerling**

De opdracht van SWV Helmond-Peelland VO betreft extra en zware ondersteuning voor leerlingen. De voorziene invoering van een vereenvoudigde bekostigingssystematiek voor het primair onderwijs, heeft ook gevolgen voor het samenwerkingsverband. Immers, het voortgezet speciaal onderwijs valt onder het primair onderwijs en heeft daarmee te maken. De wettelijke groei-regeling garandeerde de vso-scholen dat tussentijdse groei (tussen 1 oktober en 1 februari) bekostigd werd. Met het verdwijnen van de groei-regeling, en de aanpassing van de teldatum in het vso van 1 oktober naar 1 februari, zal het samenwerkingsverband ook in de nieuwe situatie ervoor waken dat de ondersteuningsbekostiging vso, op niveau van schoolbestuur, de leerling volgt. Uitwerking volgt indien hieromtrent meer bekend is.

- **Leerrecht gaat verder dan onderwijs**

Het leerrecht is een belangrijk recht waaraan de scholen in SWV Helmond-Peelland VO invulling geven. Soms kunnen de scholen dat niet alleen en is ook inzet van jeugdhulp nodig. Het onderwijs in Nederland is georganiseerd in een systeem waarin leerlingen groepsgewijs les krijgen. Eén-op-één onderwijs is geen mogelijkheid binnen de gegeven kaders. De scholen in Helmond-Peelland VO hanteren als uitgangspunt dat een leerling meer dan de helft van de beschikbare onderwijstijd moet kunnen functioneren in een groep van minimaal 10 leerlingen. Als dit niet mogelijk is, is onderwijs niet (langer) voorliggend. In die gevallen zal een vorm van dagbesteding uitkomst kunnen bieden. SWV Helmond-Peelland VO zal zich blijvend inzetten om samen met betrokken gemeenten het ontwikkelrecht voor deze jongeren vorm te geven. Leerlingen die om welke reden tijdelijk vrijgesteld worden van het onderwijs, blijven in beeld bij het samenwerkingsverband, altijd met het perspectief op terugkeer naar het onderwijs.



Resultaten

De geformuleerde doelstellingen komen terug in de bijlage waar ze in de jaarplannen in concrete resultaten worden uitgewerkt. In de tertiaalrapportages en de jaarverslaglegging monitort SWV Helmond-Peelland VO de mate waarin de resultaten zijn behaald.

1.6 Wijzigingen voor ondersteuningsplan 2022-2026

De volgende wijzigingen komen in de ondersteuningsplanperiode aan de orde:

Lwoo: van individuele bekostiging naar populatiebekostiging (hoofdstuk 6.1.)

De middelen die voorheen aan lwoo werden uitgekeerd, worden niet langer op individuele basis beschikt, maar uitgekeerd als populatiebekostiging aan de vmbo- basis en vmbo-kader scholen. Als teldatum wordt gebruikt t-1 (dus 1 jaar vòòr 1 oktober voorafgaand aan het jaar waarop de bekostiging betrekking heeft).

Door over te gaan van individuele bekostiging naar populatiebekostiging komen we tegemoet aan een wens van de aangesloten scholen ten aanzien van de volgende punten:

- Bureaucratie verminderen (er hoeven door scholen geen individuele aanvragen meer gedaan te worden).
- Aangesloten scholen hebben meer zicht op de ondersteuningsbekostiging die op langere termijn voor de vmbo-leerlingen beschikbaar komt. Dat is van belang voor het opstellen van meerjarenbegrotingen van zowel het samenwerkingsverband als de aangesloten scholen.

Zij-instroom (hoofdstuk 4.3.)

Als een leerling tijdens het schooljaar van de ene naar de andere v(s)o-school overstapt, komt het nogal eens voor dat (achteraf) blijkt dat niet alle informatie juist of volledig is overgedragen aan de 'nieuwe' school. Om te bewerkstelligen dat de overstap succesvol verloopt, vindt een persoonlijke overdracht plaats

waarvoor school van herkomst, school van toekomst, ouders en leerling worden uitgenodigd. Een eventuele ondersteuningsvraag komt zo direct ter sprake en zodoende kan daarop snel worden geacteerd.

Naamgeving zorgcoördinatoren (hoofdstuk 2.7.)

In SWV Helmond-Peelland VO spraken we nog van zorgcoördinatoren. Dit terwijl met de invoering van passend onderwijs er niet langer gesproken wordt over zorg, maar over ondersteuning. In navolging van vele andere onderwijsorganisaties spreekt SWV Helmond-Peelland VO in de toekomst niet langer over zorgcoördinatoren (zoco's) maar over ondersteuningscoördinatoren (oco's). Naamgeving en invulling netwerk begeleiding en zorg (hoofdstuk 2.6.) De naam van het netwerk begeleiding en zorg is niet langer passend. Om twee redenen. De eerste reden betreft het woord 'zorg' en de tweede reden betreft het woord 'netwerk'. In het voorliggende ondersteuningsplan krijgen de deelnemers aan het (nieuw te vormen) scholenoverleg een meer formele status. Zij zullen de beleidsvoorstellen van het samenwerkingsverband betreffende beleid passend onderwijs van een advies voorzien. Dit advies vormt een integraal onderdeel van het schriftelijk voorstel dat aan het dagelijks bestuur door de directeur wordt voorgelegd.

Minimale groepsgrootte (hoofdstuk 1.4.)

De ondersteuningsvraag van leerlingen in het v(s)o is in sommige gevallen dusdanig groot dat een onderwijsinstelling hieraan geen invulling meer kan geven. Leerlingen die uitsluitend functioneren als er 1-op-1-onderwijs wordt gegeven vragen dusdanig veel capaciteit in de klas dat het onderwijs, ook het voortgezet speciaal onderwijs, daaraan niet langdurig tegemoet kan komen. Om die reden is hieromtrent een nieuw uitgangspunt opgenomen aangaande de minimale groepsgrootte in het onderwijs.



1.7 Aandachtspunten ondersteuningsplanperiode

De komende vier jaar zullen de volgende zaken aandacht krijgen:

- Schoolondersteuningsprofielen (SOP): het hebben van actuele en volledige schoolondersteuningsprofielen is belangrijk. Voor scholen en ouders, omdat zij weten wat zij van elkaar mogen verwachten. De ACT van het samenwerkingsverband gebruikt deze als een onderlegger bij aanvragen van betreffende school.
- Kwaliteitszorg: er vinden diverse activiteiten plaats (rondje langs de scholen, oudertevredenheid, evaluatie arrangementen, enzovoort). De monitoring van deze uitkomsten is nog wat onderbelicht. Dit terwijl juist de monitoring een impuls kan geven aan kwaliteitsverbetering.
- Ouder- en jeugdpunt: de samenwerkingsverbanden hebben opdracht gekregen van het ministerie om een onafhankelijk ouder- en jeugdpunt in te richten. SWV Helmond-Peelland VO gaat dit bij voorkeur met andere samenwerkingsverbanden oppakken.

De wijze waarop hieraan invulling gegeven gaat worden, wordt uitgebreid beschreven in de bijlage (Kaders van uitvoering) en in het hoofdstuk Jaarplan.

1.8 Leeswijzer

Het ondersteuningsplan is geschreven op hoofdlijnen en strategisch niveau. De informatie is veelal op hoofdlijnen. De hoofdstukindeling volgt de indeling van het toezichtkader. In het ondersteuningsplan wordt de term samenwerkingsverband gebruikt voor zowel de netwerkorganisatie als de uitvoerende organisatie. Over het algemeen zal de context duidelijk maken welke van beide wordt bedoeld: in sommige gevallen zal expliciet worden aangegeven of het om het netwerk of het kantoor gaat.

De bijlage (Handboek voor professionals) vormt een integraal onderdeel van het ondersteuningsplan. Het betreft de concretisering van het beleid. Hoe geeft SWV Helmond-Peelland VO invulling aan het beleid, de ambities. Het is de uitvoering van de beleidsvoornemens en sluit aan bij het kopje “kaders voor de uitvoering” in het toezichtkader. De informatie in dit deel zal jaarlijks in november worden aangepast naar de actuele stand van zaken. Zo wordt in dit onderdeel naast de begroting ook het jaarplan opgenomen en een overzicht van de aangesloten scholen.



2.1 Algemeen

Stichting SWV Helmond-Peelland VO is op 18 februari 2013 is opgericht. Tot SWV Helmond-Peelland VO behoren de v(s)o-scholen die gehuisvest zijn in de regio van het samenwerkingsverband. Een overzicht van de aangesloten scholen is opgenomen in de bijlage van dit ondersteuningsplan. De indeling van samenwerkingsverbanden is gebaseerd op postcodes. Naast de deelgemeente Heeze, gaat het om de v(s)o-scholen in de gemeenten Asten, Boekel, Deurne, Geldrop-Mierlo, Gemert-Bakel, Helmond, Laarbeek en Someren.

2.2 Algemeen bestuur

Het bestuur van SWV Helmond-Peelland VO bestaat uit (door bevoegd gezag van de aangesloten scholen afgevaardigde) leidinggevenden van de scholen. Naast deze afgevaardigde deelnemers is er ook ruimte om vertegenwoordigers van vso-scholen buiten het samenwerkingsverband te laten aansluiten. SWV Helmond-Peelland VO heeft ervoor gekozen de Emiliusschool in Son ook toe te laten als bestuurlijk deelnemer aan het samenwerkingsverband: immers de Emiliusschool biedt thuisnabij onderwijs aan leerlingen die woonachtig zijn in de regio Helmond-Peelland. Het bestuur kiest uit zijn midden een dagelijks bestuur. De bestuursleden, niet behorend tot het dagelijks bestuur, vormen samen met de onafhankelijk voorzitter het algemeen bestuur. Het algemeen bestuur heeft de volgende statutaire taken:

- Goedkeuren van het ondersteuningsplan;
- Goedkeuren van de (meerjaren)begroting;
- Goedkeuren van de jaarverslaglegging;
- Aanwijzen accountant.

Het algemeen bestuur komt vier keer per jaar bij elkaar. Op verzoek van de voorzitter van het algemeen bestuur, wordt ook het dagelijks bestuur en/of de directeur van het samenwerkingsverband uitgenodigd voor de vergaderingen van het algemeen bestuur. In het overzicht van de aangesloten scholen in de bijlage is te zien wie er zitting hebben in het algemeen bestuur.

2.3 Dagelijks bestuur

Het driekoppige dagelijks bestuur is verantwoordelijk voor de dagelijkse gang van zaken. De uitvoering van de dagelijkse gang van zaken is via breed mandaat belegd bij de directeur van het samenwerkingsverband. De directeur heeft een kleine staf ter beschikking (in dienst bij SWV Helmond-Peelland VO) aangevuld met medewerkers die worden ingezet via payroll- en detachingsconstructies. Daarnaast werkt een aantal zelfstandigen zonder personeel (zzp-ers) vaste uren voor het samenwerkingsverband. In het organogram (zie paragraaf 2.11) zijn uitsluitend de medewerkers opgenomen die in vaste dienst zijn van het samenwerkingsverband.

In het overzicht van de aangesloten scholen in de bijlage is te zien wie er zitting hebben in het dagelijks bestuur.

2.4 Medezeggenschapsraad personeel (MRP)

De Wet Medezeggenschap op scholen bepaalt dat ook samenwerkingsverbanden passend onderwijs de medezeggenschap moeten regelen, via een medezeggenschapsraad personeel. Het samenwerkingsverband heeft ook een Medezeggenschapsraad Personeel (MRP). Medewerkers die structureel en langdurig werkzaamheden verrichten voor het samenwerkingsverband kunnen zich verkiesbaar stellen voor de MRP: dus ook medewerkers die gedetacheerd zijn of die via een zzp- of payroll-constructie voor het samenwerkingsverband werken. Het bestuur van het samenwerkingsverband is verplicht advies te vragen aan de MRP over personele zaken (arbeidsvoorwaarden). De MRP bestaat uit drie leden. Er is een reglement opgesteld en een medezeggenschapsstatuut.



2.5 Ondersteuningsplanraad (OPR)

De ondersteuningsplanraad heeft een veto als het gaat om de vaststelling van het ondersteuningsplan. De Wet medezeggenschap op scholen (Wms) benoemt specifiek de positie en bevoegdheden van de OPR. In de OPR hebben personeelsleden van de aangesloten scholen zitting en (ouders van) leerlingen van de aangesloten scholen. De vertegenwoordiging van de scholen is hetzelfde geregeld als de vertegenwoordiging van de scholen in het bestuurlijk overleg.

2.6 Netwerk onderwijs en arbeidsmarkt

In dit netwerk komen vertegenwoordigers van de mbo-, vmbo-, vso-, en praktijkscholen in het samenwerkingsverband bij elkaar. Daarnaast zitten hierin vertegenwoordigers van de Gemeente Helmond (centrumgemeente arbeidsregio) en Senzer (werkbedrijf in de regio). Onderwerpen die hier aan bod komen, hebben altijd te maken met de overstap van het onderwijs naar de arbeidsmarkt. Hoe laten we die zo soepel en duurzaam mogelijk verlopen.

2.7 Scholenoverleg

Het scholenoverleg komt minimaal zes keer per jaar bij elkaar en heeft een adviserende functie richting bestuur van het samenwerkingsverband. In het scholenoverleg hebben de leidinggevenden van de alle aangesloten scholen zitting.

Dit kan nooit dezelfde persoon zijn die zitting heeft in het (dagelijks) bestuur van SWV Helmond-Peelland VO of de persoon die zitting heeft in het Netwerk ondersteuningscoördinatoren. De eindverantwoordelijke leidinggevenden van de aangesloten scholen beslissen wie hier namens hun school zitting heeft. Te ontwikkelen beleid passend onderwijs wordt hier besproken en beleidsvoorstellen passend onderwijs worden hier van een zwaarwegend schriftelijk advies voorzien. Dit advies vormt een integraal onderdeel van het beleidsadvies passend onderwijs zoals dat door de directeur aan het dagelijks bestuur wordt voorgelegd.

2.8 Netwerk ondersteuningscoördinatoren

Het netwerk ondersteuningscoördinatoren komt zes keer per jaar bij elkaar. Doel van deze overleggen is elkaar op de hoogte te houden van de diverse mogelijkheden ten aanzien van onderwijsondersteuning. De voorzitter van de ACT en de beleidsmedewerker van het samenwerkingsverband krijgen ook een uitnodiging. Doel is (mogelijke) problemen in het ondersteuningsaanbod signaleren en indien nodig deze signalen omzetten in beleidsvoorstellen. In dit overleg komen ook projecten van het samenwerkingsverband aan de orde en worden (gewijzigde) procedures met betrekking tot aanvragen ondersteuning via Onderwijs Transparant besproken.

2.9 Adviescommissie financiën

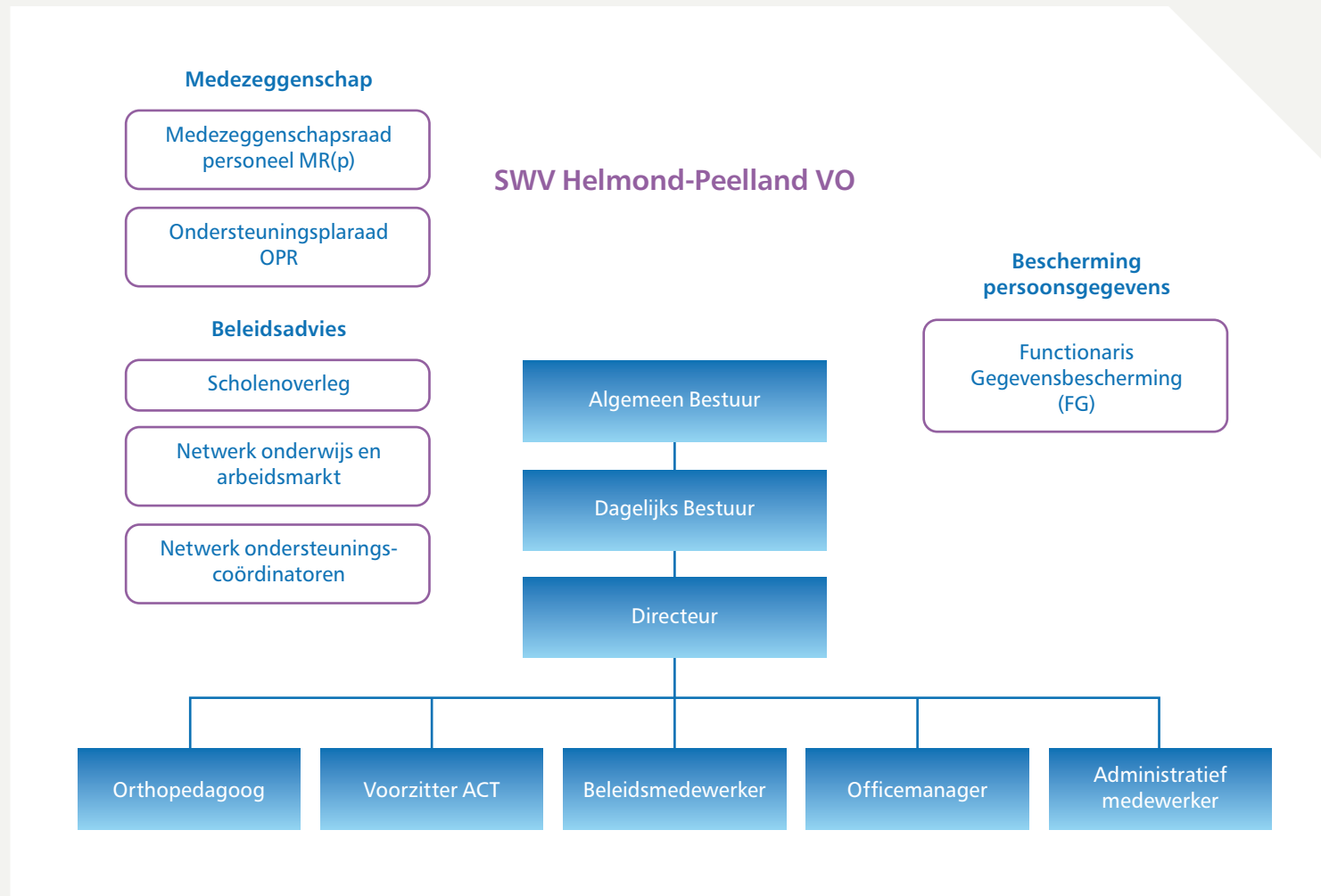
De adviescommissie financiën komt minimaal twee keer per jaar bij elkaar en voorziet zowel de begroting als de jaarrekening van een advies. De deelnemers aan de adviescommissie zijn afgevaardigd door de individuele bestuursleden van het bestuur van het samenwerkingsverband. De rol van deze adviescommissie is tweeledig. Enerzijds adviseren zij het samenwerkingsverband over voorgesteld financieel beleid, anderzijds informeren de individuele deelnemers hun leidinggevenden over de effecten van het voorgenomen beleid van het samenwerkingsverband voor de eigen aangesloten scholen.

2.10 Functionaris Gegevensbescherming (FG)

Het samenwerkingsverband heeft gekozen voor het beleggen van deze functie (0,1 fte) bij een van de medewerkers in dienst van het samenwerkingsverband. Het samenwerkingsverband werkt met bijzondere persoonsgegevens en hecht veel belang aan het beschermen van de persoonlijke gegevens van zowel personeel als leerlingen/ouders



2.11 Organogram SWV Helmond-Peelland VO





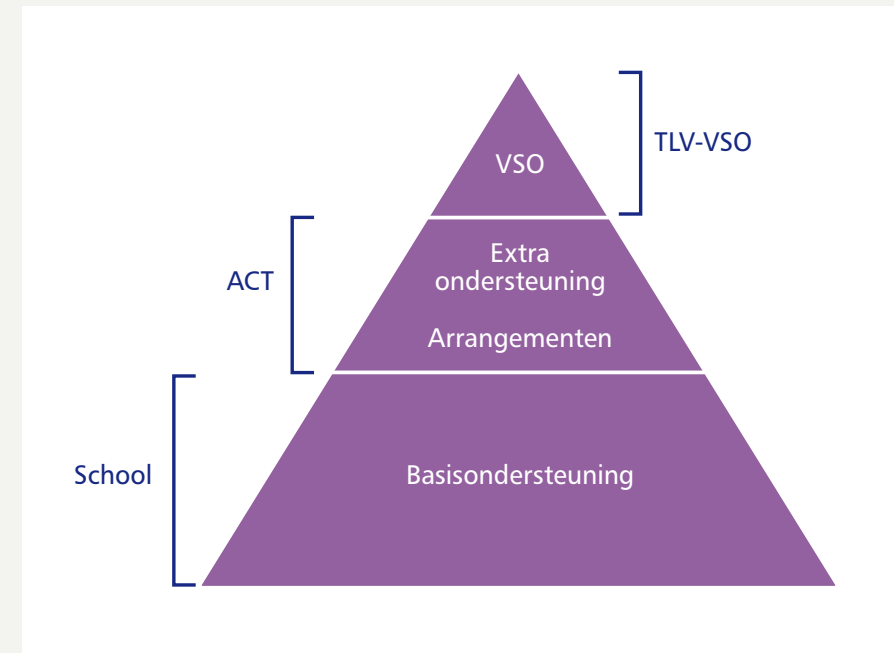
3.1 Dekkend aanbod

Het samenwerkingsverband zorgt voor een dekkend aanbod van onderwijsondersteuning. Bij voorkeur thuisnabij en in de regio. De scholen in het samenwerkingsverband bieden veel ondersteuning aan leerlingen. Op alle scholen is er bijvoorbeeld een ondersteuningscoördinator die als eerste aanspreekpunt voor het samenwerkingsverband fungeert, maar vaak ook het eerste aanspreekpunt voor ouders is als hun zoon of dochter meer ondersteuning nodig lijkt te hebben dan de school kan bieden. Als een school niet de passende ondersteuning kan bieden omdat de basisondersteuning onvoldoende is voor een leerling, dan vraagt de ondersteuningscoördinator van de school hulp bij het samenwerkingsverband.

Als dit gebeurt, behoort de leerling tot de doelgroep van het samenwerkingsverband. De aanvraag die de ondersteuningscoördinator doet dient tevens als ontwikkelingsperspectiefplan (OPP). Alle leerlingen die tot de doelgroep van het samenwerkingsverband behoren, beschikken over een OPP.

Aanvragen die bij het samenwerkingsverband binnenkomen, vallen onder de extra of zware ondersteuning. Samen met de basisondersteuning vormen zij een dekkend aanbod in de regio. In de volgende paragrafen volgt meer toelichting op de diverse soorten van ondersteuning.

Dit hoofdstuk gaat iets verder in op de basisondersteuning die voor alle leerlingen op alle vo-scholen in SWV Helmond-Peelland VO beschikbaar is. In de illustratie worden ook extra ondersteuning en zware ondersteuning genoemd. Deze soorten ondersteuning komen aan de orde als de leerling meer ondersteuning nodig heeft dan de geboden basisondersteuning. *In hoofdstuk 4 Onderwijs en ondersteuning vormen een sluitend geheel, komen deze soorten uitgebreid aan de orde.*





3.2 Basisondersteuning

Elke vo-school in SWV Helmond-Peelland VO biedt basisondersteuning zoals hieronder is opgenomen.

- **Dyslexiebeleid**

Onderwijs, proefwerken en examens: voor leerlingen met een dyslexieverklaring is dat niet zo vanzelfsprekend. Alle vo-scholen houden rekening met de specifieke wensen van deze leerlingen. De wijze waarop de vo-scholen dit invullen, kan per school verschillen.

- **Faalangstreductie, examenvreesreductie, sociale vaardigheidstraining**

Leerlingen leggen de lat voor zichzelf soms erg hoog en kunnen daardoor onvoldoende laten zien wat ze hebben geleerd. Sommige leerlingen hebben moeite zich overeind te houden in (lastige) situaties. Alle vo-scholen zetten zich in om leerlingen sterk te maken, waar nodig zelfverzekerder en waar nodig sociaal vaardiger. De wijze waarop de vo-scholen dit doen, kan per school verschillen.

- **Decaan, vertrouwenspersoon en ondersteuningscoördinator**

Als een leerling hulp nodig heeft bij het maken van een keuze voor een vervolgopleiding of beroepsrichting, kan de decaan de leerling ondersteunen. Daarnaast beschikt elke school over een of meer vertrouwenspersonen speciaal voor de leerlingen. Hier kunnen leerlingen terecht die bijvoorbeeld gepest worden of seksueel geïntimideerd. De gesprekken met vertrouwenspersonen zijn altijd vertrouwelijk.

De ondersteuningscoördinator is er voor leerlingen die extra ondersteuning op school nodig hebben. Deze gaat in gesprek met ouders, leerling, collega's op school en indien nodig het samenwerkingsverband om te komen tot het bieden van de juiste ondersteuning. Elke school kan deze functies op een eigen manier invullen.

- **Ondersteuning bij (technisch en begrijpend) lezen, rekenen en spelling**

In het voortgezet onderwijs zijn lezen en rekenen van groot belang. Behalve dat het vaak examenvakken zijn, zijn ze ook belangrijk om andere lessen te kunnen volgen. Als een leerling onvoldoende kan lezen, kan hij niet de opdracht lezen die hij moet uitvoeren als hij bijvoorbeeld een brood moet bakken. Om die reden besteden alle vo-scholen in ons samenwerkingsverband aandacht aan deze ondersteuning. Per school kan de invulling van deze ondersteuning verschillen.

- **Ondersteuning bij planning en organiseren, studiebegeleiding**

Voor de meeste leerlingen is de overstap van de basisschool naar de middelbare school een flinke stap. Niet langer één leerkracht, maar verschillende docenten. Niet langer één klaslokaal maar elk uur een ander. En hoe moet dat met het huiswerk? Zoveel vakken per week van zoveel docenten en allemaal vragen ze je thuis nog wat te doen? Help, hoe moet ik dat allemaal regelen? Hoe schrijf ik dat op in mijn agenda? Hoe zorg ik ervoor dat ik op tijd mijn huiswerk voor al mijn vakken af heb? Heb ik nog tijd om straks naar de voetbal te gaan?

Allemaal vragen waar vooral jonge vo-leerlingen mee worstelen. Voor sommigen gaat het plannen en organiseren als vanzelf, maar voor de meeste kinderen is dit niet gemakkelijk. Zij krijgen allemaal de ondersteuning die nodig is, soms ook in de vorm van studiebegeleiding. Omdat het goed plannen en organiseren een voorwaarde is voor succesvol onderwijs op de middelbare school, besteden alle vo-scholen hier in de brugklas aandacht aan.

- **Ondersteuning bij auditieve, visuele problemen en problemen met fijne motoriek**

Om op school goed onderwijs te kunnen volgen is het belangrijk dat leerlingen, die slecht kunnen horen of zien, de aandacht en ondersteuning krijgen die ze nodig hebben. Hetzelfde geldt voor leerlingen die bijvoorbeeld moeite hebben met schrijven (fijne motoriek). Waar nodig zetten de vo-scholen deze ondersteuning in. Uiteraard in overleg met ouders en leerling.



- **Ondersteuning bij medische problemen**

Niet alle kinderen zijn altijd gezond. Er kunnen perioden zijn dat een leerling ondersteuning nodig heeft vanwege een medisch probleem. Er kan sprake zijn van een chronisch medisch probleem zoals diabetes. Binnen de grenzen van redelijkheid zal de school waar mogelijk (samen met leerling en ouders) het onderwijs blijven geven, indien nodig aangepast. Het is van belang de gevraagde ondersteuning bijtijds met school te bespreken om samen te kijken wat de mogelijkheden zijn.

- **Begeleiding leerlingen met autisme**

In Zuidoost-Brabant zijn relatief veel inwoners die een autismspectrum stoornis hebben. Dat is terug te zien op de scholen die steeds meer kennis hebben over dit onderwerp. Leerlingen met autisme functioneren doorgaans goed op de vo-scholen, maar kunnen gebaat zijn bij specifieke ondersteuning, omdat de wijze waarop zij zaken ervaren net iets anders kan zijn. Op de scholen is behoorlijk wat kennis over autisme en ook weten ondersteuningscoördinatoren steeds beter wanneer ondersteuning of aanpassingen gewenst zijn.

- **STORM: preventieve aanpak depressies**

Sommige leerlingen zitten niet lekker in hun vel. Zij zijn angstig, depressief of denken na over de dood. De signalen die deze jongeren uitzenden zijn voor de omgeving niet altijd direct in beeld. Alle vo-scholen in het samenwerkingsverband werken met een preventieve aanpak, onder de naam STORM. Deze preventieve aanpak van depressies onder jongeren is ontwikkeld door GGD, scholen, GGZ en gemeenten onder leiding van onderzoekers van de universiteit van Nijmegen. Zie ook de [website](#) van STORM.

- **Doorstroomcoaching**

Leerlingen in het vmbo bereiden zich doorgaans voor op een overstap naar het mbo. Deze overstap is voor sommige leerlingen ingewikkeld. Er zijn zoveel keuzes, wat verandert er op school, hoe weet ik dat ik de goede keuze maak? De betrekkelijke veiligheid van het vmbo moet worden ingeruild voor het mbo,

waar de leerling opeens weer de jongste is en zich verloren kan voelen.

Om ervoor te zorgen dat met name kwetsbare leerlingen goed begeleid worden als ze de overstap van vmbo naar mbo maken, heeft elke vmbo-, praktijk- en vso-school een doorstroomcoach die de leerling een paar maanden begeleidt voorafgaand aan de overstap. De overstap is geen momentopname meer, maar een geleidelijke overgang. Immers in het mbo wacht een doorstroomcoach de leerling op en neemt de begeleiding in de eerste maanden in het mbo over.

3.3 Schoolondersteuningsprofielen

Alle scholen stellen voor passend onderwijs een plan op: het schoolondersteuningsprofiel (SOP). Hierin legt het schoolbestuur vast welke ondersteuning de school kan bieden. Scholen plaatsen (een samenvatting van het) ondersteuningsprofiel in de schoolgids. In het ondersteuningsprofiel maken scholen inzichtelijk welke ondersteuning zij kunnen bieden en welke leerlingen wel of niet geplaatst kunnen worden.

Voor ouders van kinderen die extra ondersteuning nodig hebben, kan het schoolondersteuningsprofiel erg behulpzaam zijn bij de schoolkeuze. Door te kijken welke school bepaalde ondersteuning biedt, is snel duidelijk of de school wel of niet past. Overigens is het niet zo dat een school kinderen kan weigeren omdat de ondersteuning die gevraagd wordt niet in het ondersteuningsprofiel staat. De school heeft immers de zorgplicht en doet zelf onderzoek om te beoordelen of de gevraagde ondersteuning geboden kan worden. Voorwaarde is dat ouders/verzorgers de ondersteuningsvraag volledig in beeld brengen.

3.4 Zorgplicht

Als ouders hun kind aanmelden bij een school die aansluit bij het onderwijsniveau dat de basisschool adviseerde en duidelijk is dat er extra ondersteuning nodig is, dan geldt de zorgplicht voor de betreffende school. Hierop zijn twee uitzonderingen:



- bijzondere scholen mogen als voorwaarde stellen dat ouders hun overtuiging onderschrijven;
- de school moet nog plaats hebben: niet vol zijn (het argument dat de school vol is, is aan transparante en duidelijke eisen gebonden).

De zorgplicht betekent in deze context dat de school van aanmelding verplicht is te zorgen dat de leerling een goede onderwijsplek krijgt, bij voorkeur op de school waar de leerling is aangemeld. De school doet onderzoek naar de extra ondersteuning voor een leerling, en komt met voorstellen hoe dat te organiseren. Het kan zijn dat de uitkomst van het onderzoek is dat de school van aanmelding niet de gevraagde ondersteuning kan bieden. In dat geval kan de school (afhankelijk van de ondersteuningsvraag) hulp vragen bij het samenwerkingsverband of een andere school adviseren en de ouders en leerling begeleiden bij de aanmelding bij die andere school.

3.5 Doen we de juiste dingen?

Als iedere leerling een passende plek heeft, dan zou er weinig sprake moeten zijn van zorgwekkend verzuim en/of thuiszitters. Het aantal voortijdig schoolverlaters zou dan laag moeten zijn. Dit zijn gegevens die terugkomen in de monitor die jaarlijks door SWV Helmond-Peelland VO wordt bijgehouden, zowel op schoolniveau als op samenwerkingsverbandniveau. In het jaarplan (zie bijlage) worden jaarlijks concrete resultaatafspraken genoteerd. Per school vindt een uitgebreid gesprek plaats over de cijfers voor betreffende school in het rondje langs de scholen: voortgangsgesprekken waar vertegenwoordigers van het samenwerkingsverband en de betreffende school aan deelnemen.



4.1 Inclusief onderwijs

Passend onderwijs gaat over onderwijsondersteuning. Soms is de ondersteuning die het onderwijs kan bieden, door de school of door het samenwerkingsverband, niet toereikend.

Het gaat hier om grofweg twee categorieën belemmeringen waarmee de jongere te maken heeft:

- Problemen waar de jongere individueel mee te maken heeft, denk aan depressiviteit, pesten, autismespectrumstoornis, eetstoornis, enzovoort.
- Problemen binnen het gezin die invloed kunnen hebben op het vermogen van de jongere om onderwijs te volgen. Voorbeelden zijn slechte huisvesting, armoede, verslavingen binnen het gezin, werkloosheid van de ouders, geweld binnen het gezin, enzovoort.

Voor beide categorieën problemen geldt dat deze een grote invloed (kunnen) hebben op het welbevinden en de schoolresultaten van de leerling. Echter, ze zijn niet op te lossen door het onderwijs. De roep om inclusiever onderwijs is breed in de maatschappij aanwezig. De Onderwijsraad gaf in juni 2020 een advies omtrent inclusiviteit in het onderwijs. [Het volledige advies van de Onderwijsraad van juni 2020](#) is na te lezen.

De Onderwijsraad stelt dat inclusiever onderwijs een stap verder gaat dan passend onderwijs. Als stip op de horizon zien we dat alle reguliere scholen zoveel mogelijk toegankelijk zijn voor leerlingen die door een - tijdelijke of structurele - beperking extra aandacht en begeleiding op school nodig hebben (denk bijvoorbeeld aan leerlingen met dyslexie, milde depressieve klachten, diabetes, een verstandelijke handicap, chronische vermoeidheid of spastische spieren).

Inclusiever onderwijs bevat volgens de Onderwijsraad de volgende elementen:

- a. leerlingen met een beperking krijgen de benodigde ondersteuning en toerusting om naar school te kunnen;
- b. hun school is dichtbij huis;
- c. ze volgen onderwijs samen met leerlingen zonder een beperking.

Er volgen diverse aanbevelingen in het advies. SWV Helmond-Peelland VO heeft de volgende aanbevelingen uitgelicht.

1. Er zou meer mogelijk moeten worden wat betreft het samenbrengen van onderwijssoorten speciaal en regulier onderwijs. Nu zijn dat gescheiden werelden.
2. Scholen zouden ook langs de lijn van de toetsingskaders van de Onderwijsinspectie waardering moeten krijgen als zij zich inzetten voor inclusiever onderwijs.
3. Er moet meer aandacht komen voor de aansluiting jeugdhulp op het onderwijs. De onderwijsraad stelt in zijn aanbevelingen dat het aanbieden van inclusiever onderwijs een kans is om de jeugdhulp integraal op school aan te beiden en daarmee ook de werkdruk van docenten te verminderen.

Wat de laatste aanbeveling betreft, SWV Helmond-Peelland VO heeft hierin al stappen gezet. Een goede aansluiting jeugdhulp-onderwijs vraagt om creativiteit van bestuurders en professionals (zorg en onderwijs).

SWV Helmond-Peelland VO heeft in de basisondersteuning zaken opgenomen die in samenwerking met de gemeenten tot stand zijn gekomen (STORM) en ook in de extra ondersteuning zijn diverse arrangementen waarin gemeentelijke jeugdzorg en het samenwerkingsverband samen optrekken. Hierna volgt een meer uitgebreid overzicht.



4.2 Basisondersteuning en inclusief onderwijs

Alle scholen in het samenwerkingsverband werken met een aanpak preventie depressie en suïcide onder jongeren, te weten STORM (Strong Teens and Resilient Minds). STORM is een *evidence based*, wetenschappelijke methode om leerlingen op de vo-scholen, die depressieve klachten hebben, zo snel mogelijk te traceren (dit gebeurt door specifieke vragen in de GGD-vragenlijst). Afhankelijk van de mate en ernst van de depressieve klachten, volgt een gesprek op school met medewerkers die getraind zijn in deze gesprekstechniek. Indien de klachten dusdanig ernstig zijn dat direct actie gewenst is, vindt de begeleiding aansluitend plaats door medewerkers van de GGZ. Meer informatie over STORM is te vinden op de [website](#).

Gemeenten faciliteren de inzet van GGD en GGZ. Scholen in SWV Helmond-Peelland VO stellen uren beschikbaar voor hun medewerkers waarin zij kunnen leren signalen van depressieve gevoelens te herkennen, maar ook leren hoe gesprekken te voeren.

4.3 Extra ondersteuning en inclusief onderwijs: arrangementen

Als leerlingen vast dreigen te lopen in het regulier onderwijs, kunnen de ondersteuningscoördinatoren van de aangesloten scholen bij SWV Helmond-Peelland VO een aanvraag doen voor extra ondersteuning.

Ondersteuningsaanvragen kunnen gaan om alles wat de school nodig heeft om onderwijs te bieden aan een leerling. Veel van de arrangementen die SWV Helmond-Peelland VO biedt, betreffen naast onderwijsondersteuning ook jeugdzorg. Hierna volgt een overzicht. SWV Helmond-Peelland VO maakt bij de binnenkomende aanvragen een eerste verdeling: betreft dit een leerling die uitsluitende onderwijsondersteuning nodig heeft, of is er meer hulp nodig (in het gezin). Als blijkt dat alleen ondersteuning op school onvoldoende soelaas lijkt te bieden, en er is nog geen jeugdprofessional van de betreffende gemeente betrokken bij de leerling, maakt SWV Helmond-Peelland VO hier een ONZO-aanvraag van. ONZO is de afkorting voor onderwijszorgarrangement.

4.3.1 Aanvragen arrangementen door scholen bij ACT

De Adviescommissie toewijzingen (ACT) is een deskundigencommissie van SWV Helmond-Peelland VO. Deze commissie adviseert het bestuur van het samenwerkingsverband over de toe te wijzen onderwijsondersteuning. De ondersteuningscoördinator van de betreffende school doet een digitale aanvraag. De ACT behandelt de aanvraag (deze is zodanig opgesteld dat deze tevens als ontwikkelperspectiefplan (OPP) dient). Ouders krijgen digitaal toegang tot het dossier van hun kind. De ACT beslist per aanvraag of ze een toelichtend gesprek nodig vindt of dat ze op basis van de verstrekte informatie tot een advies kan komen. Als een ACT-gesprek volgt, nodigt SWV Helmond-Peelland VO de ouders, leerling, ondersteuningscoördinator van betreffende school uit voor een ACT-gesprek. Deze gesprekken duren maximaal een half uur en vinden op woensdag plaats. De gesprekken kunnen digitaal plaatsvinden of op locatie bij het samenwerkingsverband.

4.3.2 ONZO (onderwijszorgarrangement)

Als de aanvragende school aangeeft dat een ondersteuningsvraag verder reikt dan onderwijs, dan inventariseert SWV Helmond-Peelland VO eerst of er al jeugdhulp betrokken is bij het gezin. Zo ja, dan nodigt SWV Helmond-Peelland VO deze jeugdprofessional aan tafel uit. Als blijkt dat het gezin en/of de jongere onbekend is bij jeugdhulp dan nodigt de Adviescommissie toewijzingen (ACT) van SWV Helmond-Peelland VO de contactpersoon van de jeugdprofessionals van de betreffende gemeente uit. Deze contactpersoon sluit in dat geval aan als extern deskundige van de ACT. Dit is een wettelijke basis om deze persoon toegang te geven tot het dossier van de betreffende leerling. Tijdens de bespreking door de ACT van de betreffende jongere, zal samen met ouders, leerling en school gezocht worden naar passende ondersteuning. De extern deskundige van de gemeente waar de jongere woont, zal op basis van de informatie die hier wordt gedeeld, eigenstandig opvolging geven aan de ondersteuningsvraag.



In de brief waarin SWV Helmond-Peelland VO het besluit meedeelt, neemt het samenwerkingsverband een verwijzing op naar eventuele procesafspraken die met de betreffende gemeente zijn gemaakt tijdens het ACT-gesprek.

4.3.3 Overzicht arrangementen

Bij SWV Helmond-Peelland VO kunnen scholen diverse arrangementen aanvragen. Deze zijn te verdelen in twee hoofdgroepen: arrangementen waarvoor een toelaatbaarheidsverklaring (tlv) nodig is en overige arrangementen. Arrangementen waarvoor een tlv nodig is, staan open voor de bezwaar- en beroepsprocedure. Hierna volgt een overzicht van de arrangementen in de twee hoofdgroepen.

4.3.4 Arrangementen met een tlv

• Praktijkonderwijs (Pro)

Praktijkonderwijs is een combinatie van onderwijsniveau en onderwijssteuning. Het is binnen het voortgezet onderwijs de enige onderwijssoort die niet wordt afgesloten met een centraal landelijk examen. Het leidt jongeren (die moeite hebben met theorie en het leren uit boeken) op tot een beroep en begeleidt hen naar de arbeidsmarkt. Leerlingen op een praktijkschool volgen veel praktijklessen en krijgen les in kleine klassen. Om in aanmerking te komen voor praktijkonderwijs, heeft de leerling een toelaatbaarheidsverklaring praktijkonderwijs (tlv-pro) nodig. De praktijkschool waar de leerling zich aanmeldt, vraagt deze aan.

In het algemeen is het zo dat een leerling in aanmerking komt voor praktijkonderwijs als deze voldoet aan de landelijke criteria ten aanzien van intelligentie en leerachterstanden. Zie de bijlage voor de exacte regels. Mocht een leerling niet aan deze criteria voldoen, maar zowel ouders, als praktijkschool en samenwerkingsverband zijn van mening dat praktijkonderwijs voor de betreffende leerling het meest passend is, dan kan SWV Helmond-Peelland VO op grond van een bijzondere regeling, een tlv-pro verstrekken.

• Voortgezet speciaal onderwijs (vso)

De zwaarste onderwijssteuning die beschikbaar is, is het voortgezet speciaal onderwijs (vso). Vso zegt iets over de onderwijssteuning, niet over het onderwijsniveau. In SWV Helmond-Peelland VO zijn vso-scholen beschikbaar voor leerlingen met verstandelijke beperkingen tot en met vwo.

De aanvraag voor een toelaatbaarheidsverklaring voortgezet speciaal onderwijs (tlv-vso) gebeurt door een v(s)o-school. Voor leerlingen die de basisschoolleeftijd in het speciaal onderwijs (so) of speciaal basisonderwijs (sbo) hebben gevolgd, kan in groep 8 een preadvies tlv-vso worden aangevraagd bij het samenwerkingsverband. Leerlingen die lessen volgen in het regulier basisonderwijs, melden zich aan bij een vo-school naar keuze. De vo-school onderzoekt of ze de gevraagde onderwijssteuning kan bieden of niet. Indien de vo-school van mening is dat er meer ondersteuning nodig is dan zij kan bieden, dan doet deze school een aanvraag bij het samenwerkingsverband.

De aanvragende school kan aangeven welke categorie bekostiging zij denkt dat nodig is voor de onderwijssteuning van de betreffende leerling. Het gaat hier uitdrukkelijk niet om zorg in of om de school, maar uitsluitend om *onderwijssteuning*. Standaard verstrekt SWV Helmond-Peelland VO een categorie-1 bekostiging. Als een vso-school een hogere bekostiging wenst (categorie 2 of 3), zal SWV Helmond-Peelland VO op basis van de benodigde individuele onderwijssteuning bepalen of de leerling voor de betreffende categorie in aanmerking komt. Veelal vinden hierover verdiepende gesprekken plaats tussen de aanvragende vso-school en de ACT.



Bij de behandeling van de aanvragen voor een tlv-vso toetst SWV Helmond-Peelland VO de aanvragen aan de volgende uitgangspunten:

1. Een tlv-vso wordt bij instroom in de brugklas voor maximaal twee schooljaren verstrekt: SWV Helmond-Peelland VO wil de ontwikkeling van de leerling blijven monitoren.
2. Verstrekken van een tlv-vso voor leerlingen met ontwikkelingsperspectief arbeid (niveau vmbo-t, havo, vwo) gebeurt tot het schooljaar waarin de leerling 16 jaar wordt. Een eventuele verlenging van de tlv-vso kan op die leeftijd tot de mogelijkheden behoren. Het geeft ouders, leerlingen en school de tijd zich goed voor te bereiden op uitstroom en deze succesvol te laten verlopen.
3. Een tlv-vso categorie 2 of 3 wordt voor maximaal 2 schooljaren verstrekt.
4. Verstrekken van tlv-vso gebeurt in principe niet in het (voor)laatste jaar van de vo-periode en niet na 1 april voor het betreffende schooljaar.
5. Tlv-vso die verstrekt worden tussen 1 augustus en 1 oktober van een schooljaar, zullen worden verstrekt per 1 augustus van betreffend schooljaar. Dit omdat een tlv-vso minimaal één schooljaar moet beslaan.
6. Leerlingen in het speciaal onderwijs (so) die op 1 oktober van het betreffende schooljaar 13 jaar zijn, maken in principe in dat schooljaar de overstap naar het vso.
7. De verblijfsduur in het vso duurt in principe net zo lang als de verblijfsduur in een reguliere vo-school van hetzelfde onderwijsniveau.
8. Leerlingen in het vso stromen in principe uit na het schooljaar waarin zij 18 jaar zijn geworden.
9. De scholen in SWV Helmond-Peelland VO hanteren als uitgangspunt dat er sprake is van onderwijs als een leerling meer dan de helft van de beschikbare onderwijstijd in staat is te kunnen functioneren in een groep van minimaal 10 leerlingen.

Residentiële plaatsen in het vso

Sommige leerlingen volgen onderwijs in het vso omdat ze door justitie, jeugdzorg of GGZ zijn verwezen naar zogenaamde residentiële scholen. Deze leerlingen hebben geen tlv-vso nodig om onderwijs te volgen op de betreffende vso-scholen. De bekostiging van deze leerling komt ten laste van het samenwerkingsverband waartoe de leerlingen behoren.

Uitstroom residentiële plaatsen vso

In SWV Helmond-Peelland VO is de afspraak dat leerlingen die tijdelijk onderwijs volgen op een school met residentiële plaatsen elk moment in het schooljaar weer terugstromen naar de school waar zij waren ingeschreven in het samenwerkingsverband. Als er geen sprake is van een eerdere inschrijving, omdat de leerling bijvoorbeeld uit het primair onderwijs komt of omdat het om een verhuisleerling gaat of een leerling uit het buitenland, dan neemt de vo-school op basis van de postcode van de leerling gecombineerd met het onderwijsniveau, direct de zorgplicht over van de vso-school. In de bijlage is dit overzicht terug te vinden.

Groeiregeling

De groeiregeling is niet meer van toepassing. Deze regeling bevatte afspraken over de ondersteuningsbekostiging door het samenwerkingsverband aan de vso-scholen in verband met tussentijdse groei per 1 februari van enig schooljaar. De teldatum voor het voortgezet speciaal onderwijs wijzigt van 1 oktober naar 1 februari van het schooljaar. Om te voorkomen dat vso-scholen de tussentijdse groei niet bekostigd krijgen, maakt het samenwerkingsverband hierover nadere afspraken vanuit het principe dat het geld de leerling volgt.



Vso cluster 1 en 2

Leerlingen die op grond van een visuele beperking onderwijs volgen in het voortgezet speciaal onderwijs, vallen onder cluster 1. Deze leerlingen vallen buiten de doelgroep van het samenwerkingsverband. Meer informatie over cluster 1 onderwijs is te vinden op de [website van Visio Onderwijs](#) in Grave. Voor leerlingen met een auditieve en/of communicatieve beperking, doof, slechthorend en/of ernstige spraaktaalmoeilijkheden is cluster 2 beschikbaar. Op de [website van Simea](#) is hierover meer informatie te vinden. Ook deze leerlingen vallen buiten de doelgroep van het samenwerkingsverband.

Leerlingen met epilepsie

Voor leerlingen met epilepsie, die ondersteuning nodig hebben op school, is ambulante ondersteuning beschikbaar via Berkenschutse in Heeze. Deze leerlingen vallen buiten de doelgroep van het samenwerkingsverband.

NT2 (Nederlands als tweede taal)

NT2 onderwijs betreft onderwijs voor leerlingen die Nederlands als tweede taal hebben. In de regio Helmond-Peelland zijn veel leerlingen die hiermee te maken hebben. Zowel leerlingen uit Oost-Europa wier ouders veelal werkzaamheden in de agrarische sector of de industrie vervullen, als leerlingen uit landen wier ouders als expats of kenniswerkers aan de Brainport regio zijn verbonden. De eerste opvang van anderstaligen (EOA) is beschikbaar voor leerlingen die minder dan twee jaar in Nederland zijn en die de Nederlandse taal nog niet onder de knie hebben. Passend onderwijs gaat uitdrukkelijk niet over taalachterstanden. De wet bepaalt dat hiervoor de middelen passend onderwijs niet mogen worden ingezet. Dat neemt niet weg dat de ondersteuningsvragen van leerlingen die uit een ander land komen, niet alleen over taalonderwijs gaan maar veel verder reiken. Keer op keer wordt, veelal in samenspraak met gemeenten, bekeken welke ondersteuning gezamenlijk geboden kan worden.

4.3.5 Overige arrangementen (zonder tlv)

• Consultatie

Als een ondersteuningscoördinator van een aangesloten school vragen heeft over een leerling kan deze de casus geanonimiseerd voorleggen aan de Adviescommissie toewijzingen (ACT). Dit kan telefonisch. Mocht blijken dat een gesprek van toegevoegde waarde zou kunnen zijn, dan zal de ondersteuningscoördinator een aanvraag bij de ACT doen en vindt een gesprek plaats. Ouders hebben dan toegang tot de digitale aanvraag.

• Syntheseklas

Deze voorziening betreft een combinatie van twee klassen met ieder maximaal 12 leerlingen voor leerjaar 1 en 2 op vmbo-basis/kader-niveau. Leerlingen die extra ondersteuning (structuur) nodig hebben in het regulier voortgezet onderwijs, maar die niet de zware ondersteuning van het vso nodig hebben, krijgen twee jaar de tijd gefaseerd over te stappen naar de reguliere klassen van vmbo basis/kader. Deze klassen zijn gehuisvest op reguliere scholen in het samenwerkingsverband. Zie de bijlage voor meer informatie.

• Integratieklas

Leerlingen met een verstandelijke beperking die in de basisschoolperiode les volgden op het speciaal onderwijs of speciaal basisonderwijs, kunnen gebaat zijn bij de Integratieklas. Vooral als zij een sterke behoefte voelen tot maatschappelijke participatie. Maximaal 12 leerlingen van diverse leeftijden volgen hier gedurende de hele middelbare schooltijd lessen. Het is een speciale klas in een reguliere setting (gehuisvest op praktijkscholen). De meeste leerlingen stromen uit naar arbeid vanaf 18-jarige leeftijd. Bij de uitvoering van de Integratieklassen is altijd deskundigheid betrokken vanuit het voortgezet speciaal onderwijs. In de bijlage is hierover meer informatie te vinden.



- **Extra toegang**

Soms is het voor een vo-school, door het getoonde (internaliserend of externaliserend) gedrag, duidelijk dat er problemen zijn. Als niet duidelijk is wat de oorzaak van het getoonde gedrag is, kan ingezet worden op Extra toegang bij de Korenaer Deurne of bij Zuiderbos Helmond. Korenaer Deurne richt zich met name op het externaliserend gedrag en Zuiderbos Helmond op het internaliserend gedrag. Aan de hand van een observatie maakt Zuiderbos Helmond of Korenaer Deurne een plan van aanpak. Dat gebeurt altijd in overleg met de jeugdzorg van de gemeente waar de jongere woonachtig is. Extra toegang kent twee variaties: licht of zwaar. De lichte variant betekent dat de observatie op de school van inschrijving plaatsvindt. De zware variant betekent dat de observatie op Korenaer Deurne of Zuiderbos Helmond plaatsvindt, gedurende maximaal drie maanden. Zie de bijlage voor meer informatie.

- **Plusvoorziening (OPDC)**

Voor overbelaste leerlingen heeft SWV Helmond-Peelland VO de beschikking over een Plusvoorziening: een orthopedagogisch didactisch centrum (OPDC). Leerlingen die hier tijdelijk onderwijs volgen, komen van de aangesloten scholen en hebben altijd problemen op twee domeinen, doorgaans onderwijs en jeugdzorg. Plaatsing in de Plusvoorziening vindt alleen plaats als ook jeugdzorg betrokken is.

De Plusvoorziening is gehuisvest bij de [JobFactory](#) en geeft jongeren de gelegenheid naast theoretisch onderwijs ook praktische vaardigheden op te doen. De leerlingen blijven ingeschreven op de school van herkomst en deze school blijft verbonden met de leerling. Dit gebeurt onder andere door deelname aan gesprekken met ouders en Plusvoorziening en door onderwijsopdrachten en instructies aan te leveren.

De Plusvoorziening zal komende jaren ook worden ingezet om (langdurig) thuiszittende leerlingen weer gefaseerd te laten wennen aan schoolgang door deze tijdelijk les te geven totdat ze weer volledig naar school kunnen. Zie de bijlage voor meer informatie.

- **Vmbo-special**

Leerlingen die in klas 3 dreigen uit te vallen kunnen mogelijk in aanmerking komen voor Vmbo-special. In deze klassen (leerjaar 3 en 4) krijgen leerlingen op een reguliere school, in een beschermde setting theorielessen en praktijklessen. Zie deel 2, kaders voor uitvoering voor meer informatie.

- **Preportaal**

Voor sommige leerlingen is het onderwijssysteem op geen enkele wijze passend te maken. Leerlingen van soms nog maar 14 jaar oud die, hoewel ze in staat zouden moeten zijn een diploma te halen, niet gemotiveerd kunnen worden voor school. Deze leerlingen kunnen in sommige gevallen gebruikmaken van Preportaal. Dit is een voorziening waar jongeren opgeleid worden in een vak. In samenwerking met het bedrijfsleven krijgen ze vooral veel praktijklessen en worden gekoppeld aan een werkgever. Leerlingen die hieraan deelnemen krijgen twee dagdelen per week theoretische vakken: Nederlands, rekenen en burgerschapslessen. Daarnaast een theoretisch vak passend bij de branche waarin ze willen werken. Zie deel 2, kaders voor uitvoering voor meer informatie.

- **Maatwerk/ AB**

Soms past een leerling niet binnen de bestaande arrangementen. In die gevallen zal de Adviescommissie toewijzingen (ACT) altijd proberen te komen met een advies voor maatwerk. Dit kan zeer divers zijn. Duidelijk is wel dat maatwerk altijd moet gaan over onderwijsondersteuning. Per aanvraag wordt (met ouders en school) geïnventariseerd wat de wensen en mogelijkheden zijn. Ambulante ondersteuning in de scholen (zoals bijvoorbeeld van Autisme Steunpunt Zuidoost-Brabant of van het speciaal onderwijs) behoort ook tot maatwerk. Zie de bijlage voor meer informatie.



Leerlingen die niet naar school gaan

Er zijn diverse redenen waarom een leerling (tijdelijk) niet naar school gaat. Soms betreft het geoorloofd verzuim gerelateerd aan ziekte of een behandeltraject van de leerling. Elke drie maanden geeft SWV Helmond-Peelland VO aan de Onderwijsinspectie door hoeveel leerlingen langer dan drie maanden ongeoorloofd thuiszitten. Dit zijn de formele thuiszitters. Naast jongeren die absoluut verzuimen (deze zijn ook niet ingeschreven op een school) en de formele thuiszitters, kent SWV Helmond-Peelland VO een veel grotere groep jongeren die zorgwekkend verzuim vertoont.

Scholen geven maandelijks door om welke leerlingen zij zich zorgen maken. Dit kunnen leerlingen zijn die een patroon laten zien in hun verzuim wat de zorg heeft van de school. Het gaat hier uitdrukkelijk niet uitsluitend om langdurig verzuim maar bijvoorbeeld ook om leerlingen die elke week een paar uur missen op school. De school geeft deze leerlingen door aan het samenwerkingsverband en vermeldt ook of de leerplichtambtenaar betrokken is. Indien dit het geval is krijgt deze, net als de ouders, toegang tot het dossier en kan hierop aanvullingen geven. Een orthopedagoog van het samenwerkingsverband onderhoudt nauwe contacten met de scholen en overlegt structureel met hen om zo samen met school en ouders (en leerling) tot afspraken te komen die leiden tot afname van het verzuim. Juist omdat deze leerlingen vaak nog schoolgang vertonen of nog niet zo lang verzuimen, is hier winst te behalen en kan het samenwerkingsverband voorkomen dat deze leerlingen op den duur het onderwijs de rug toekeren en de school voortijdig verlaten.

Voorkomen voortijdig schoolverlaten

De scholen in SWV Helmond-Peelland VO zetten zich op meer manieren in om voortijdig schoolverlaten te voorkomen. Zo beschikken alle vmbo-scholen over een doorstroomcoach die samen met de doorstroomcoach van het mbo bewaakt dat de overstap van vmbo naar mbo voor kwetsbare leerlingen zo soepel mogelijk verloopt door de overstapper gedurende een langere periode samen te begeleiden bij deze overstap.

Net als de Plusvoorziening wordt doorstroomcoaching (gedeeltelijk) bekostigd vanuit de subsidie voorkomen voortijdig schoolverlaten (vsv).



5.1 Inleiding

In het toezichtkader is als doelstelling opgenomen dat jongeren zich in een doorlopende leer- en ontwikkelingslijn ontwikkelen.

Overstappen van primair naar voortgezet onderwijs, van voortgezet onderwijs naar middelbaar beroepsonderwijs of van de ene v(s)o-school naar de andere v(s)o-school vormen altijd een risico. SWV Helmond-Peelland VO zet zich op diverse manieren in om deze overstappen zo soepel mogelijk te laten verlopen.

5.2 Van primair onderwijs naar voortgezet onderwijs

Deze overstap is een belangrijke voor elk kind. Er verandert veel. De kleine en overzichtelijke school in de wijk maakt veelal plaats voor een grotere school verderop en soms zelfs in een andere gemeente. De vaste leerkrachten worden vervangen voor diverse vakdocenten. De omvangrijke rol die de ouders in het primair onderwijs vervulden, is nog altijd van groot belang maar uit zich op een andere manier: van letterlijke naar figuurlijke aanwezigheid. Het kind van de basisschool verandert in een puber op de middelbare school. Als er veel veranderingen in korte tijd plaatsvinden, is de kans aanwezig dat het op een van die punten minder voorspoedig verloopt dan gewenst. Juist daarom is het van belang dat kinderen van groep 8 samen met hun ouders de stap naar het voortgezet onderwijs goed voorbereiden.

De scholen van SWV Helmond-Peelland PO en SWV Helmond-Peelland VO hebben de handen ineengeslagen en hebben samen met het Autisme Steunpunt Zuidoost-Brabant diverse hulpmiddelen beschikbaar die daarbij helpend kunnen zijn. In eerste instantie ontwikkeld voor leerlingen met autisme, maar nu breed ingezet voor alle leerlingen. De hulpmiddelen zijn divers. Een voorbeeld is de competentielijst die breed wordt ingezet. Aan de hand van duidelijke voorbeelden kunnen kinderen in groep 8, maar ook hun ouders en leerkrachten, beoordelen in welk mate hij/zij beschikt over de in het voortgezet onderwijs gevraagde competenties. Door de uitkomsten van deze invuloefening met elkaar te delen wordt duidelijk waar nog op ingezet moet worden om de kans

op een succesvolle overstap naar het voortgezet onderwijs te vergroten. De competentielijst maar ook de andere instrumenten zijn voor iedereen beschikbaar via de website van SWV Helmond-Peelland PO en VO.

Voorbereiden, bespreken en informeren

Steeds meer ouders en leerlingen van groep 7 en 8 weten vroegtijdig de weg te vinden naar de vo-scholen in onze regio. Dit is vooral van belang voor de leerlingen van wie de ouders weten dat er wellicht wat extra ondersteuning nodig is in het voortgezet onderwijs. Door bijtijds met de ondersteuningscoördinator van de school voor voortgezet onderwijs contact op te nemen, kunnen zowel de leerling als de school onderzoeken welke voorbereidingen nodig zijn om de overstap van basisschool naar middelbare school succesvol te maken.

Tijdpad

Alle aangesloten scholen bij de samenwerkingsverbanden Helmond-Peelland PO en Helmond-Peelland VO volgen het tijdpad voor leerlingen die de overstap maken van groep 8 naar de brugklas. Het tijdpad licht toe wanneer open dagen zijn van de scholen voor voortgezet onderwijs en wanneer de aanmelddagen zijn. De scholen in SWV Helmond-Peelland VO hebben afgesproken dat leerlingen groep 8, die van het regulier basisonderwijs uitstromen, zich aanmelden tijdens de reguliere aanmelddagen bij het voortgezet onderwijs in maart.

Voor leerlingen die onderwijs volgen op het speciaal basisonderwijs (sbo) en speciaal onderwijs (so) is het van belang bijtijds te weten of zij na het primaire onderwijs naar het voortgezet speciaal onderwijs gaan of naar het regulier voortgezet onderwijs. De sbo- en so-scholen in Helmond-Peelland voeren daartoe gesprekken met ouders maar ook met SWV Helmond-Peelland VO: als een leerling gebaat is bij de ondersteuning van het voortgezet speciaal onderwijs, is het van belang dit tijdig te regelen. Voor de vso-scholen is het prettig dat zij bijtijds weten hoeveel nieuwe leerlingen zij kunnen verwachten. Voor de ouders van de leerling is het prettig te weten dat de benodigde toelaatbaarheidsverklaring (tlv) verstrekt zal worden. SWV Helmond-Peelland VO geeft



sbo- en so-scholen om die reden gelegenheid preadviezen tlv-vso aan te vragen. De preadviezen worden voor 1 januari voorafgaand aan het eerste jaar in het vo verstrekt aan de ouders van betreffende leerlingen. Als een positief preadvies tlv-vso wordt toegekend door het samenwerkingsverband, kan de leerling aangemeld worden bij een passende vso-school: de formele tlv-aanvraag door de vso-school van aanmelding, is in die gevallen een formaliteit. De orthopedagogen en deskundigencommissies van SWV Helmond-Peelland PO en SWV Helmond-Peelland VO weten elkaar te vinden als specifieke casuïstiek daarom vraagt.

Samenwerkingsverbanden trekken samen op

Naast het belang van afstemming op leerlingniveau, is het ook belangrijk dat allerlei processen zo gestroomlijnd mogelijk verlopen. Of het nu gaat om ouderinformatiepunten, begeleiding van hoogbegaafden, ondersteunende software, monitoring kwaliteit of schoolondersteuningsprofielen. Zowel SWV Helmond-Peelland PO als SWV Helmond-Peelland VO zetten zich in om de overgangen tussen primair en voortgezet onderwijs zowel voor ouders, leerlingen als professionals zo soepel mogelijk te laten verlopen.

5.3 Van de ene v(s)o-school naar de andere v(s)o-school

Zoals bij de ambities beschreven, zien we niets liever dan dat de school de leerling omarmt bij inschrijving en pas los laat als de opleiding succesvol is afgesloten. Echter, het loopt niet altijd zo. Er zijn redenen waarom een leerling gedurende het schooljaar een overstap maakt van de ene v(s)o-school naar de andere v(s)o-school.

Soms omdat de ondersteuning niet langer toereikend is, soms omdat de afstand na een verhuizing letterlijk te groot wordt en soms ook omdat een leerling zich zo ongelukkig voelt op een school dat een overstap de beste keuze lijkt te zijn.

De overstap van een vo-school naar een vso-school vindt plaats met instandhouding van de relatie. De vo-school blijft betrokken bij de leerling die overstapt naar de vso-school. Als het gaat om overstap van vo- naar vo-school is het van belang dat er door school van herkomst en school van toekomst een open gesprek gevoerd wordt in aanwezigheid van ouders en leerling. Welke ondersteuning is door ouders/leerling gemist? Wat is de volledige ondersteuningsvraag? Door vanaf het begin open kaart te spelen, gaat geen tijd verloren en kan de nieuwe school direct de juiste ondersteuning bieden. Door zowel ouders, leerling, school van herkomst en school van toekomst aan tafel te vragen, zijn er geen belemmeringen ten aanzien van privacy. Leerling en ouders werken op deze manier constructief mee aan het inzichtelijk maken van de ondersteuningsvraag. De school van aanmelding moet over voldoende informatie beschikken om de ondersteuningsvraag te kunnen vaststellen en tot inschrijving over te gaan.

5.4 Van vso naar vo

De weg van vo naar vso wordt doorgaans makkelijker gevonden dan andersom. SWV Helmond-Peelland VO ziet graag dat een leerling in het vso gemakkelijker naar het vo kan terugstromen.

Het is dan wel van belang dat het curriculum van de vso-school dezelfde indeling kent als het curriculum van de vo-scholen. Vso-scholen die havo bieden, zorgen ervoor dat het curriculum in vijf jaar wordt afgerond zodat er na elk schooljaar relatief gemakkelijk overgestapt kan worden.

Door blijvend de verbinding te zoeken met de vo-school die de leerling verwees naar het vso, is de verwachting dat de omstandigheden optimaal zijn om de overstap terug zo goed mogelijk te faciliteren. De komende ondersteuningsplanperiode zal worden ingezet op het begeleiden van de stap terug naar het vo.



5.5 Van het vmbo naar het mbo

De scholen in SWV Helmond-Peelland VO zetten zich op meerdere manieren in om voortijdig schoolverlaten te voorkomen. Zo beschikken alle vmbo-scholen over een doorstroomcoach die samen met de doorstroomcoach van het mbo bewaakt dat de overstap van vmbo naar mbo voor kwetsbare leerlingen zo soepel mogelijk verloopt door de overstapper gedurende een langere periode samen te begeleiden bij deze overstap (zie ook 3.3.5)



De inkomsten en baten van het samenwerkingsverband worden bepaald door het aantal leerlingen dat is ingeschreven op de vo-scholen bij de scholen in het samenwerkingsverband en door het aantal leerlingen dat onderwijs in het vso volgt en van wie de ondersteuningsbekostiging ten laste komt van het samenwerkingsverband.

6.1 Van individuele naar populatiebekostiging

SWV Helmond-Peelland VO heeft geruime tijd gewerkt met het toekennen van leerwegondersteunend onderwijs (lwoo) volgens grotendeels landelijke criteria. De scholen ontvingen middelen voor leerlingen met een aanwijzing lwoo. Het proces om tot een toekenning lwoo te komen is arbeidsintensief: zowel voor de po- en vo-scholen als voor SWV Helmond-Peelland VO. Daarnaast legt het onderzoek naar intelligentie en leerachterstanden, beide nodig om tot een besluit over toekenning lwoo te komen, een (zware) druk op de betreffende leerlingen in groep 8 van het basisonderwijs. Hoewel de middelen op leerling-niveau werden toegekend, mochten ze op schoolniveau worden ingezet.

Vanaf 1 januari 2023 behoort deze manier van werken tot het verleden. SWV Helmond-Peelland VO ontvangt van DUO middelen lichte ondersteuning (ondersteuningsbekostiging praktijkonderwijs en voorheen lwoo). Van deze middelen wordt circa € 2,5 miljoen ingezet voor praktijkonderwijs en ruim € 3,6 miljoen wordt ingezet als populatiebekostiging in plaats van de oude lwoo-middelen (dit bedrag is in de huidige meerjarenbegroting opgenomen voor lwoo waardoor de uitgaven en de begrote netto vo-afdrachten in de meerjarenbegroting niet wijzigen).

Hoe komt verdeling tot stand?

De verdeling van de € 3,6 miljoen euro gebeurt op basis van de meest recente definitieve cijfers die beschikbaar zijn in de Open onderwijsdata. Dat betekent dat voor de uitkering van de populatiebekostiging vmbo basis/kader leerjaar 3 en 4, gebruikgemaakt wordt van beschikbare cijfers die ruim een jaar oud zijn. Door deze wijze van populatiebekostiging, zullen de leerlingen van de Eerste opvang (EOA) niet langer aanspraak maken op de voorheen lwoo-middelen. Immers hoewel zij wel aan de criteria van het samenwerkingsverband voldeden, behoren deze leerlingen niet tot vmbo basis of kader. Op basis van historische gegevens, is geconcludeerd dat de bekostiging die voorheen door EOA in Helmond werd ontvangen, gelijk ligt aan $\frac{3}{4}$ van het aantal ingeschreven leerlingen per 1 oktober. De leerlingen van EOA Helmond worden bij de berekening van de populatie voor dit aantal meegenomen.

Met deze wijze van populatiebekostiging bereikt SWV Helmond-Peelland VO dat:

- de gebruikte aantallen leerlingen niet meer wijzigen (definitieve cijfers door iedereen te raadplegen);
- het voor scholen en samenwerkingsverband eenvoudiger is bijtijds een nauwkeurige begroting te maken ten aanzien van deze middelen;
- De fluctuaties in het uit te keren bedrag per schoolbestuur beperkt blijven omdat jaarlijks de helft van de populatie wijzigt en de andere helft constant blijft.

De meeste scholen blijven dezelfde ondersteuning hanteren als voorheen. Denk aan kleinere klassen en extra ondersteuning voor de leerlingen die dit nodig hebben.



6.2 Inkomsten

Het merendeel van de inkomsten komt via DUO binnen. Per ingeschreven leerling (teldatum 1 oktober van een schooljaar) wordt een bedrag aan ondersteuningsbekostiging betaald aan het samenwerkingsverband. Het samenwerkingsverband ontvangt op deze wijze de financiering voor de ondersteuningskosten. Bij de berekening van deze baten is uitgegaan van een set uitgangspunten:

1. 3,46% van de leerlingen maakt gebruik van voortgezet speciaal onderwijs.
2. Het percentage leerlingen dat leerwegondersteunend onderwijs of praktijkonderwijs had op 1 oktober 2012 is gelijk gebleven.

Een klein deel van de inkomsten betreft subsidies, bijvoorbeeld voor hoogbegaafdheid en wordt geormerkt ingezet en verantwoord.

Daarnaast ontvangt SWV Helmond-Peelland VO jaarlijks subsidies subsidies voorkomen voortijdig schoolverlaten (vsv). Deze middelen zijn weliswaar incidenteel maar komen jaarlijks terug. Bij de inzet van de vsv-middelen wordt waar mogelijk aangehaakt op bestaande activiteiten passend binnen de voorwaarden van de betreffende vsv-middelen.

6.3 Uitgaven

Van de jaarlijks te besteden inkomsten van circa € 19 miljoen (DUO) is een groot deel al bestemd. De uitgaven worden voor een groot deel bepaald door het aantal leerlingen dat is ingeschreven bij vso- en pro-scholen. Hieronder volgt een overzicht van de jaarlijkse kosten, waarvan de kosten genoemd achter nummer 1 en 2 direct door DUO worden ingehouden en de bekostiging rechtstreeks plaatsvindt aan de betreffende scholen.

1. Ondersteuningsbekostiging vso is circa € 8,5 miljoen.
2. Ondersteuningsbekostiging pro is circa € 2,5 miljoen.
3. Populatiebekostiging oude lwoo-middelen ruim € 3,6 miljoen (aan vo-scholen).
4. Kosten arrangementen SWV Helmond-Peelland VO circa € 1,3 miljoen.

5. Kosten te ontwikkelen zware ondersteuning € 1 miljoen (aan vo-scholen). Circa € 1,5 miljoen is 'vrij' beschikbaar en wordt ingezet voor de instandhouding van het samenwerkingsverband (waaronder personele en huisvestingskosten). Jaarlijks is SWV Helmond-Peelland VO in staat een positief resultaat te realiseren. Het in de begroting voorziene positieve resultaat wordt verdeeld over de vo-scholen om de activiteiten in het kader van passend onderwijs te bekostigen.

6.4 Boekjaar

Hoewel de baten berekend worden op zowel schooljaar (middelen zware ondersteuning zoals vso) als kalenderjaar (middelen lichte ondersteuning zoals pro), begroot SWV Helmond-Peelland VO per kalenderjaar. Feitelijk is er sprake van een lumpsum financiering.

Zowel de begroting als de jaarrekening (als onderdeel van de jaarstukken) worden vastgesteld door het dagelijks bestuur en ter goedkeuring voorgelegd aan de adviescommissie financiën. In deze adviescommissie zitten vertegenwoordigers van de aangesloten scholen. Zij beoordelen de voorgelegde begroting en jaarrekening vanuit het perspectief van het samenwerkingsverband en vertalen de gevolgen van deze berekeningen naar hun eigen schoolbesturen. Het advies van de adviescommissie financiën is altijd onderdeel van de besluitvorming bij het vaststellen van begroting en jaarrekening.

Zowel de vastgestelde jaarrekening als begroting worden besproken in de OPR. De jaarrekening wordt informatief toegelicht en ten aanzien van de begroting heeft de OPR een adviesfunctie.

Zowel de begroting als jaarrekening worden ter goedkeuring aan het algemeen bestuur voorgelegd. Indien het algemeen bestuur goedkeuring verleent, worden de stukken openbaar gemaakt.



6.5 Financieel verslag

De jaarrekeningen worden opgesteld conform het programma elektronisch financiële jaarrekening (hierna te noemen EFJ-model) en jaarlijks, na afsluiting van het boekjaar (=kalenderjaar), ter vaststelling voorgelegd aan het algemeen bestuur van het SWV Helmond-Peelland VO. De jaarrekening wordt voorzien van een accountantsverklaring. De begroting kent geen nettoresultaat omdat het verschil tussen voorziene inkomsten en uitgaven (na veiligstellen van reserves) als uitgave (vo-afdrachten) in de begroting wordt opgenomen.

6.6 Vo-afdrachten ten behoeve van passend onderwijs

Passend onderwijs wordt uiteindelijk in de scholen uitgevoerd. Ook de plannen en activiteiten die voortvloeien uit dit ondersteuningsplan. De vso-scholen en praktijkscholen ontvangen hiertoe middelen rechtstreeks van DUO. De vo-scholen ontvangen voor de inzet die zij doen, zoals het borgen van de vastgestelde basisondersteuning op de scholen, om passend onderwijs vorm te geven op de volgende manieren tegemoetkomingen:

- Een generieke afdracht: te ontwikkelen zware ondersteuning. Deze betreft € 1.000.000 per jaar en wordt verdeeld over het aantal leerlingen dat in het vo is ingeschreven (zonder onderscheid van onderwijsniveau). De betalingsperiode betreft het schooljaar. De beschikking hiervoor wordt jaarlijks in juli verstuurd voorafgaand het schooljaar.
- De incidentele afdracht: vo-afdrachten. De omvang van deze afdrachten varieert. Het betreft het verschil tussen de inkomsten en uitgaven volgens de begroting. De verdeling van deze middelen vindt plaats volgens de verdeelsleutel pro/vmbo : havo/vwo = 1:1. De betalingsperiode betreft het kalenderjaar waarop de begroting betrekking heeft. De beschikking wordt na vaststelling van de begroting in december verstuurd voorafgaand aan het nieuwe kalenderjaar.
- De populatiebesteding vmbo basis/kader.

Ondersteuningsbesteding volgt de leerling

Binnen SWV Helmond-Peelland VO wordt gewerkt met het principe 'geld volgt de leerling'. Het samenwerkingsverband gaat over ondersteuning(sbesteding). Wanneer een leerling, na 1 oktober, tussentijds overstapt naar een andere school, zorgen de betrokken scholen ervoor dat de beschikte ondersteuningsbesteding meegaat met de leerling. De scholen bepalen zelf hoe zij met de basisbesteding omgaan als een leerling een overstap maakt naar een andere school. In tegenstelling tot de vorige ondersteuningsplanperiode, worden hier op schaal van het samenwerkingsverband geen afspraken gemaakt.

6.7 Meerjarenperspectief in relatie tot meerjarenbegroting

Het is lastig het meerjarenperspectief in meerjarenbegroting te vertalen. Immers, het jaarplan dat invulling geeft aan geformuleerde doelstellingen en ambities, wordt jaarlijks in combinatie met begroting van dat komende jaar vastgesteld. In de meerjarenbegroting zijn alle vaste activiteiten/uitgaven opgenomen die zijn voorzien voor de komende jaren (arrangementen, huisvesting, personeel, enzovoort). De activiteiten die voortvloeien uit de opeenvolgende jaarplannen, zullen per jaar vertaald worden in de betreffende begroting van dat jaar. Overigens geldt voor diverse activiteiten uit het jaarplan dat deze geen directe financiële gevolgen zullen hebben. Soms gaat het uitsluitend om verschuiving van de middelen binnen de begroting



Op 24 januari 2022 heeft het bestuur van het samenwerkingsverband het door het dagelijks bestuur vastgestelde ondersteuningsplan goedgekeurd. Tijdens de bespreking van het plan is afgesproken een addendum toe te voegen waarin het proces over de totstandkoming van de gemaakte keuzes wordt toegelicht. Hierna volgt op chronologische volgorde in het kort waar een en ander besproken is.

9 november 2020

Verzoek van het bestuur de verdeelsleutel 3:1 = vmbo/pro : havo/vwo te heroverwegen voor de verdeling van de middelen "afoming resultaat". Voorzitter DB geeft aan dat dit geëvalueerd wordt en mogelijke wijzigingen worden meegenomen op zijn vroegst in ondersteuningsplan 2022-2026

3 december 2020

Er is een vragenlijst (80 vragen) naar de deelnemers van het netwerk begeleiding en zorg en het netwerk zorgcoördinatoren gestuurd (wat gaat goed, wat kan beter), met het verzoek deze met input van betrokkenen op scholen in te vullen en deze voor 1 februari 2021 te retourneren. Ook is aangegeven dat hierna groepsgesprekken zullen plaatsvinden.

6 april 2021

Groepsgesprek met de deelnemers netwerk begeleiding en zorg en netwerk zorgcoördinatoren van Carolus Borromeus College, Molenstraat en Berken-schutse. De antwoorden van de scholen zijn verzameld en opvallendheden zijn plenair besproken. In deze sessie is de check gedaan of we de antwoorden juist geïnterpreteerd hebben.

19 april 2021

De door het dagelijks bestuur vastgestelde jaarstukken worden goedgekeurd door het algemeen bestuur. De indeling van het bestuursverslag is veranderd: het toezichtkader van het algemeen bestuur is als leidraad gebruikt. Deze indeling zal ook doorwerken in het nieuwe ondersteuningsplan.

21 april 2021

Groepsgesprek met de deelnemers netwerk begeleiding en zorg en netwerk zorgcoördinatoren van Antoon van Dijkschool, Zuiderbos, Vakcollege Helmond en Sprongcollege. De antwoorden van de scholen zijn verzameld en opvallendheden zijn plenair besproken. In deze sessie is de check gedaan of we de antwoorden juist geïnterpreteerd hebben.

22 april 2021

Groepsgesprek met de deelnemers netwerk begeleiding en zorg en netwerk zorgcoördinatoren van Korenaer Deurne, Commanderie College, en Alfrinkcollege. De antwoorden van de scholen zijn verzameld en opvallendheden zijn plenair besproken. In deze sessie is de check gedaan of we de antwoorden juist geïnterpreteerd hebben.

28 april 2021

Groepsgesprek met de deelnemers netwerk begeleiding en zorg en netwerk zorgcoördinatoren van Hub van Doornecollege, Jan van Brabant College vestiging Gasthuisstraat, Korenaer Helmond en Praktijkschool Helmond. De antwoorden van de scholen zijn verzameld en opvallendheden zijn plenair besproken. In deze sessie is de check gedaan of we de antwoorden juist geïnterpreteerd hebben.

**27 mei 2021**

Groepsgesprek met de deelnemers netwerk begeleiding en zorg en netwerk zorgcoördinatoren van Dr. Knippenbergcollege, De Hilt, Strabrecht College, Peellandcollege en Willibrord Gymnasium. De antwoorden van de scholen zijn verzameld en opvallendheden zijn plenair besproken. In deze sessie is de check gedaan of we de antwoorden juist geïnterpreteerd hebben.

14 juni 2021

Bespreking in bestuur SWV Helmond-Peelland VO. In deze vergadering licht directeur toe wat er is opgehaald op de scholen en wat het dagelijks bestuur voornemens is op te nemen in het ondersteuningsplan.

17 juni 2021

Groepsgesprek met beleidsmedewerkers jeugd-onderwijs van de aangesloten gemeenten. Bespreken wat tot dusver is opgehaald en inventariseren of dit herkend wordt door gemeenten en of er bereidheid is mee te denken over de wijze waarop geformuleerde doelstellingen verwezenlijkt kunnen worden.

28 juni 2021

Groepsgesprek met leden van deskundigencommissies en directeuren van samenwerkingsverbanden SWV Helmond-Peelland PO en RSV Eindhoven-de Kempen VO. Bespreken wat tot dusver is opgehaald en inventariseren waar we samen op kunnen trekken om geformuleerde doelstellingen te verwezenlijken.

1 juli 2021

Groepsgesprek met leden van de OPR om te spreken over het komende ondersteuningsplan. Wat zijn onze ervaringen met het huidige ondersteuningsplan. Wat zijn jullie ervaringen. Waar willen jullie graag aandacht voor?

5 juli 2021

Groepsgesprek met leden van de OPR om te spreken over het komende ondersteuningsplan. Wat zijn onze ervaringen met het huidige ondersteuningsplan. Wat zijn jullie ervaringen. Waar willen jullie graag aandacht voor?

18 oktober 2021

De directeur geeft een terugkoppeling in het dagelijks bestuur van hetgeen is opgehaald in de diverse bijeenkomsten. Op 9 november zal bespreking in de OPR plaatsvinden en op 22 november in het algemeen bestuur.

9 november 2021

De OPR-vergadering is een dag van tevoren geannuleerd door de OPR.

18 november 2021

In het netwerk Begeleiding en zorg wordt een terugkoppeling gegeven van de hoofdlijnen langs welke het ondersteuningsplan zich zal ontvouwen. Deelnemers herkennen hun inbreng en kunnen de gekozen lijn volgen.

18 november 2021

In het netwerk zorgcoördinatoren wordt een terugkoppeling gegeven van de hoofdlijnen langs welke het ondersteuningsplan zich zal ontvouwen. Deelnemers herkennen hun inbreng en kunnen de gekozen lijn volgen.

22 november 2021

Algemeen bestuur wordt gevraagd ambities te formuleren betreffende het ondersteuningsplan. Toegelicht wordt dat (de indeling van) het toezichtkader leidend is en dat de ambities de basis zullen vormen voor de te maken jaarplannen door het dagelijks bestuur.

**2 december 2021**

In de regio Brabant en Zeeland geagendeerd voor het leidinggevendendoverleg van samenwerkingsverband VO: hoe is de verdeling van middelen in jullie regio en waarom. De aanwezigen merken dat op in hun verbanden een wens/trend is om de middelen meer richting havo/vwo te laten gaan en de 'oude' verdeling waarin vmbo en/of pro zwaarder telde in de verdeling los te laten. Een argument is dat het 'bekostigingsgat' tussen havo/vwo en vso het allergrootste is terwijl de problematiek ook binnen deze opleidingen steeds complexer wordt.

6 december 2021

De financiële adviescommissie krijgt uitleg over de financiële consequenties van gemaakte keuzes voor het nieuwe ondersteuningsplan.

7 december 2021

Bespreking eerste conceptversie ondersteuningsplan door dagelijks bestuur en directeur.

20 december 2021

Bespreking aangepaste versie ondersteuningsplan door dagelijks bestuur en directeur.

20 december 2021

Financiële commissie. De scholen willen met name graag een doorrekening zien op basis van meer jaren in de toekomst. De directeur zegt toe op basis van de aantallen die de scholen aanleveren, te zullen komen met een overzicht van de financiële consequenties voor de scholen.

23 december 2021

Dagelijks bestuur stelt aangepaste versie van het ondersteuningsplan vast. Deze versie is verzonden ter voorbereiding aan deelnemers algemeen bestuur en OPR. Opgemerkt is dat de redactionele toets nog moet plaatsvinden.

13 januari 2022

Het Arpo (ambtelijk regionaal overleg passend onderwijs) waar de ambtenaren van 10 gemeenten en directeur SWV Helmond-Peelland PO en VO aan deelnemen, net als beleidsmedewerker van ROC Ter Aa, bespreken het ondersteuningsplan zoals vastgesteld door dagelijks bestuur en nu voorligt aan OPR en algemeen bestuur.

20 januari 2022

De vastgestelde versie van het ondersteuningsplan wordt besproken in een vergadering met de OPR. Er wordt wederom een toelichting gegeven en vragen worden beantwoord. Uiterlijk 16 februari komt de OPR met een schriftelijk advies.

24 januari 2022

Het algemeen bestuur geeft goedkeuring aan het ondersteuningsplan. Wel ziet het graag dat er een addendum komt met toelichting op het proces.